

บทที่ 2



ผลการปฏิบัติตามมาตรการป้องกัน
และแก้ไขผลกระทบสิ่งแวดล้อม

ผลการปฏิบัติตามมาตรการป้องกันและแก้ไขผลกระทบสิ่งแวดล้อม

เนื่องด้วยนิติบุคคลอาคารชุดโครงการนิช โมโน สุขุมวิท-ปุ๊เจ้า ได้ดำเนินการปฏิบัติตามมาตรการป้องกันและแก้ไขผลกระทบสิ่งแวดล้อมตามที่เสนอไว้ในรายงาน EIA โดยทำการสำรวจสภาพการก่อสร้างโครงการร่วมกับการสัมภาษณ์เจ้าหน้าที่โครงการเพื่อรายงานความก้าวหน้าผลการปฏิบัติตามมาตรการป้องกันและแก้ไขผลกระทบสิ่งแวดล้อม และเสนอผลการปฏิบัติที่ได้มีการปฏิบัติจริง พร้อมทั้งแสดงรายละเอียดของปัญหาและอุปสรรคในการดำเนินการและแนวทางการแก้ไข พร้อมทั้งแสดงรูปประกอบการปฏิบัติ ดังแสดงรายละเอียดในตารางที่ 2

ตารางที่ 2 แบบรายงานผลการปฏิบัติตามมาตรการป้องกันและแก้ไขผลกระทบสิ่งแวดล้อมของโครงการนิช โมโน สุขุมวิท-ปทุมเจ้า

องค์ประกอบทางสิ่งแวดล้อมและคุณค่าต่าง ๆ	มาตรการป้องกันและแก้ไขผลกระทบสิ่งแวดล้อม	ผลการปฏิบัติตามมาตรการฯ	ปัญหา อุปสรรค และแนวทางแก้ไข	เอกสารอ้างอิง
1. ทรัพยากรทางกายภาพ				
1.1 สภาพภูมิประเทศ	1) ดูแลรักษาความเป็นระเบียบเรียบร้อยภายในโครงการให้อยู่ในสภาพดีอยู่เสมอ	- เจ้าหน้าที่โครงการตรวจสอบดูแลพื้นที่โครงการให้อยู่ในสภาพดีเสมอ	-	ภาพที่ 2.1-1
	2) จัดให้มีเจ้าหน้าที่ดูแล บำรุงรักษาพื้นที่สีเขียวบริเวณต่างๆ ให้อยู่ในสภาพดีอยู่เสมอ	- จัดให้มีเจ้าหน้าที่ดูแล บำรุงรักษาพื้นที่สีเขียวภายในโครงการให้อยู่ในสภาพดีเสมอ	-	ภาพที่ 2.1-2
1.2 การเกิดแผ่นดินไหว	1) ตรวจสอบความมั่นคงแข็งแรงของโครงสร้างอาคารเป็นประจำทุกปี	- โครงการได้มีการจัดจ้างผู้ที่ได้รับอนุญาตเข้าดำเนินการตรวจสอบอาคารทุก 1 ปี	-	ภาพที่ 2.1-1
	2) แผนการเตรียมความพร้อมก่อนการเกิดแผ่นดินไหว - มีไฟฉายพร้อมถ่านไฟฉาย และกล่องยาเตรียมไว้ใน ห้องพัก และให้ทุกคนทราบว่าอยู่ที่ใดของอาคาร - ศึกษาการปฐมพยาบาลเบื้องต้น	- เจ้าหน้าที่จัดทำแผนการเตรียมความพร้อมก่อนการเกิดแผ่นดินไหว และประชาสัมพันธ์ที่บอร์ดประชาสัมพันธ์ เพื่อให้ผู้พักอาศัยได้ทราบแผนการเตรียมความพร้อมก่อนเกิดแผ่นดินไหว	-	-

ตารางที่ 2 แบบรายงานผลการปฏิบัติตามมาตรการป้องกันและแก้ไขผลกระทบสิ่งแวดล้อมของโครงการนิช โมโน สุขุมวิท-ปทุมเจ้า

องค์ประกอบทางสิ่งแวดล้อมและคุณค่าต่าง ๆ	มาตรการป้องกันและแก้ไขผลกระทบสิ่งแวดล้อม	ผลการปฏิบัติตามมาตรการฯ	ปัญหา อุปสรรค และแนวทางแก้ไข	เอกสารอ้างอิง
1. ทรัพยากรทางกายภาพ (ต่อ)				
1.2 การเกิดแผ่นดินไหว (ต่อ)	<ul style="list-style-type: none"> - จัดให้มีอุปกรณ์ดับเพลิงไว้ในอาคาร เช่น ถังดับเพลิง ถังทราย เป็นต้น - ต้องทราบตำแหน่งของวาล์วปิดก๊าซสะพานไฟ สำหรับตัดกระแสไฟฟ้า - อย่าวางสิ่งของหนักบนชั้นหรือหิ้งสูงๆ เพราะเมื่อเกิด แผ่นดินไหวอาจตกลงมาเป็นอันตรายได้ - ต้องมีการยึด/ผูกอุปกรณ์เครื่องใช้หนักๆ ให้แน่นกับพื้น 			
	3) แผนการระหว่งการเกิดแผ่นดินไหว <ul style="list-style-type: none"> - อย่าตกใจ พยายามควบคุมสติ - ถ้าอยู่ภายในห้องพัก ให้ยืนหรือหมอบอยู่ในส่วนของห้องพักที่มีโครงสร้างแข็งแรง สามารถรับน้ำหนักได้มาก และอยู่ห่างจากประตู ระเบียง หน้าต่าง - หากอยู่ในอาคารสูง ต้องตั้งสติให้มั่นและรีบออกจากอาคารโดยเร็ว หนีจากสิ่งล้มทับได้ 	<ul style="list-style-type: none"> - เจ้าหน้าที่จะต้องจัดทำแผนการเตรียมความพร้อมก่อนการเกิดแผ่นดินไหว และประชาสัมพันธ์ที่บอร์ดประชาสัมพันธ์เพื่อให้ผู้พักอาศัยได้ทราบถึงแผนการระหว่งการเกิดแผ่นดินไหว 	-	-

ตารางที่ 2 แบบรายงานผลการปฏิบัติตามมาตรการป้องกันและแก้ไขผลกระทบสิ่งแวดล้อมของโครงการนิช โมโน สุขุมวิท-ปทุมเจ้า

องค์ประกอบทางสิ่งแวดล้อมและคุณค่าต่าง ๆ	มาตรการป้องกันและแก้ไขผลกระทบสิ่งแวดล้อม	ผลการปฏิบัติตามมาตรการฯ	ปัญหา อุปสรรค และแนวทางแก้ไข	เอกสารอ้างอิง
1. ทรัพยากรทางกายภาพ (ต่อ)				
1.2 การเกิดแผ่นดินไหว (ต่อ)	<ul style="list-style-type: none"> - ห้ามใช้ลิฟต์โดยเด็ดขาดขณะเกิดแผ่นดินไหว - อย่าใช้เทียน ไม้ขีดไฟ หรือสิ่งที่ก่อให้เกิดเปลวหรือประกายไฟ เพราะอาจมีก๊าซรั่วอยู่บริเวณนั้น 			
	4) แผนการหลังการเกิดแผ่นดินไหว <ul style="list-style-type: none"> - ต้องตรวจสอบตัวเองและคนรอบข้างว่าได้รับบาดเจ็บหรือไม่ให้ทำการปฐมพยาบาลเบื้องต้นก่อน - รีบออกจากอาคารที่เสียหายทันที เพราะอาจเกิดการทรุดตัวของอาคารหรือพังทลายได้ - ใ้ร่องเท้าหุ้มส้น เพราะอาจมีเศษแก้วหรือวัสดุแหลมคมอื่น ทำให้ได้รับบาดเจ็บ - ตรวจสอบสายไฟ ท่อน้ำ ท่อก๊าซ เพื่อป้องกันการเกิดอุบัติเหตุ จากก๊าซรั่วหากได้กลิ่นให้เปิดประตูหน้าต่างทุกบาน 	<ul style="list-style-type: none"> - เจ้าหน้าที่จะต้องจัดทำแผนการเตรียมความพร้อมก่อนการเกิดแผ่นดินไหว และประชาสัมพันธ์ที่บอร์ดประชาสัมพันธ์เพื่อให้ผู้พักอาศัยได้ทราบถึงวิธีการจัดการหลังเกิดแผ่นดินไหว 	-	-

ตารางที่ 2 (ต่อ) แบบรายงานผลการปฏิบัติตามมาตรการป้องกันและแก้ไขผลกระทบสิ่งแวดล้อมของโครงการนิช โมโน สุขุมวิท-ปทุมเจ้า

องค์ประกอบทางสิ่งแวดล้อมและคุณค่าต่าง ๆ	มาตรการป้องกันและแก้ไขผลกระทบสิ่งแวดล้อม	ผลการปฏิบัติตามมาตรการฯ	ปัญหา อุปสรรค และแนวทางแก้ไข	เอกสารอ้างอิง
1. ทรัพยากรทางกายภาพ (ต่อ)				
1.2 การเกิดแผ่นดินไหว (ต่อ)	<ul style="list-style-type: none"> - ให้ออกห่างจากบริเวณที่มีสายไฟรั่ว ขาด และวัสดุสายไฟ พาดถึง - เปิดวิทยุฟังคำแนะนำฉุกเฉิน อย่าใช้โทรศัพท์นอกจากจำเป็นจริงๆ - สำรวจดูความเสียหายของท่อส้วม และท่อน้ำทิ้งก่อนใช้ - หลีกเลี่ยงการเข้าไปในเขตที่มีความเสียหายสูง หรืออาคารพัง 			
1.3 สภาพภูมิอากาศและคุณภาพอากาศ	1) รณรงค์ให้ผู้พักอาศัยใช้งานระบบปรับอากาศอย่างถูกวิธีและแนะนำการดูแลรักษาเครื่องปรับอากาศให้มี ประสิทธิภาพคืออยู่เสมอ แจ้งให้ผู้พักอาศัยทำความสะอาดแผ่นกรองฝุ่นของระบบปรับอากาศอย่างน้อย 2 สัปดาห์ต่อ 1 ครั้ง และล้างระบบปรับอากาศอย่างน้อยปีละ 2 ครั้ง	- เจ้าหน้าที่โครงการต้องประชาสัมพันธ์ให้ผู้พักอาศัยทราบถึงการใช้เครื่องปรับอากาศอย่างถูกวิธี และตระหนักถึงโรคที่จะเกิดจากความสกปรกของเครื่องปรับอากาศ	-	-
	2) ผนังอาคารอย่างน้อย 1 ด้าน ต้องมีช่องเปิดออกสู่ภายนอก ได้โดยช่องเปิดนี้จะต้องมีพื้นที่ไม่น้อยกว่าร้อยละ 10 ของพื้นที่	- อาคารพักอาศัยมีผนังอาคารมากกว่า 1 ด้านมีช่องเปิดออกสู่ภายนอกได้	-	-

ตารางที่ 2 (ต่อ) แบบรายงานผลการปฏิบัติตามมาตรการป้องกันและแก้ไขผลกระทบสิ่งแวดล้อมของโครงการนิช โมโน สุขุมวิท-ปทุมเจ้า

องค์ประกอบทางสิ่งแวดล้อมและคุณค่าต่าง ๆ	มาตรการป้องกันและแก้ไขผลกระทบสิ่งแวดล้อม	ผลการปฏิบัติตามมาตรการฯ	ปัญหา อุปสรรค และแนวทางแก้ไข	เอกสารอ้างอิง
1. ทรัพยากรทางกายภาพ (ต่อ)				
1.3 สภาพภูมิอากาศและคุณภาพอากาศ (ต่อ)	3) ติดป้ายจำกัดความเร็วของรถยนต์ที่วิ่งภายในโครงการให้มีความเร็วไม่เกิน 30 กิโลเมตร/ชั่วโมง พร้อมทั้งจัดทำสัญญาณ บนถนนภายในพื้นที่โครงการเป็นระยะ	- โครงการติดตั้งป้ายจำกัดความเร็วของรถยนต์ที่วิ่งภายในโครงการให้มีความเร็วไม่เกิน 30 กิโลเมตร/ชั่วโมง พร้อมทั้งจัดทำสัญญาณ บนถนนภายในพื้นที่โครงการเป็นระยะ และดูแลให้อยู่ในสภาพพร้อมใช้งานเสมอ	-	ภาพที่ 2.1-3
	4) ติดตั้งป้ายห้ามติดเครื่องยนต์ทิ้งไว้ภายในบริเวณลานจอดรถ ให้สามารถสังเกตได้อย่างชัดเจนและทั่วถึง เพื่อลด ผลกระทบจากเขม่าควัน เสียง และความร้อนที่เกิดขึ้น	- เจ้าหน้าที่โครงการจะต้องดำเนินการติดตั้งป้ายห้ามติดเครื่องยนต์ทิ้งไว้ภายในบริเวณลานจอดรถ ให้สามารถสังเกตได้อย่างชัดเจนและทั่วถึง เพื่อลด ผลกระทบจากเขม่าควัน เสียง และความร้อนที่เกิดขึ้น	อยู่ระหว่างประสานงานให้ทางเจ้าหน้าที่โครงการติดตั้งป้ายดังกล่าว	ภาพที่ 2.1-3
	5) จัดให้มีการปลูกไม้ยืนต้นเป็นแนว Green Back ตามแนว เขตพื้นที่โครงการและดูแลต้นไม้ให้สามารถเจริญเติบโตได้ดี หากพบว่าล้มตายให้ปลูกใหม่ทดแทนทันที	- โครงการมีการดูแลพื้นที่สีเขียวให้เจริญเติบโตได้ดี แต่ไม่มีแนวไม้ยืนต้น Green Back	นิติบุคคลมีการพูดคุยกับทางเจ้าของโครงการ(เดิม)เพื่อให้เพิ่มแนวต้นไม้ดังกล่าว	ภาพที่ 2.1-2
	6) แจ้งให้ผู้พักอาศัยปลูกไม้แขวนหรือไม้พุ่ม บริเวณริมระเบียงห้องพัก เพื่อกรองฝุ่น ควัน และมลพิษที่อาจได้รับจากพื้นที่อุตสาหกรรมข้างเคียง และลดความร้อนจากระบบปรับอากาศ	- โครงการจะต้องประชาสัมพันธ์แจ้งให้ผู้พักอาศัยปลูกไม้แขวนหรือไม้พุ่ม บริเวณริมระเบียงห้องพักเพื่อกรองฝุ่น ควัน และมลพิษที่อาจได้รับจากพื้นที่อุตสาหกรรมข้างเคียง และลดความร้อนจากระบบปรับอากาศ	-	-

ตารางที่ 2 (ต่อ) แบบรายงานผลการปฏิบัติตามมาตรการป้องกันและแก้ไขผลกระทบสิ่งแวดล้อมของโครงการนิช โมโน สุขุมวิท-ปทุม

องค์ประกอบทางสิ่งแวดล้อมและคุณค่าต่าง ๆ	มาตรการป้องกันและแก้ไขผลกระทบสิ่งแวดล้อม	ผลการปฏิบัติตามมาตรการฯ	ปัญหา อุปสรรค และแนวทางแก้ไข	เอกสารอ้างอิง
1. ทรัพยากรทางกายภาพ (ต่อ)				
1.3 สภาพภูมิอากาศและคุณภาพอากาศ (ต่อ)	7) ปลุกไม้ยืนต้นตามรายละเอียดที่เสนอไว้เพื่อให้สามารถดูดซับคาร์บอนไดออกไซด์ที่เกิดจากโครงการได้อย่างเพียงพอ	- รายละเอียดพันธุ์ไม้ที่โครงการได้รับจากเจ้าของโครงการเดิมไม่ตรงกับพันธุ์ไม้ที่มีอยู่ในโครงการ	มีการพูดคุยกับเจ้าของโครงการ(เดิม)การเพื่อหาแนวทางร่วมกัน	ภาพที่ 2.1-2
	8) ที่จอดรถบริเวณชั้นที่ 1 ออกแบบให้มีลักษณะเปิดโล่ง ไม่ปิดทึบ มีลมพัดผ่านได้สะดวกอยู่ตลอดเวลา	- พื้นที่จอดรถบริเวณชั้นที่ 1 ของโครงการออกแบบให้มีลักษณะเปิดโล่ง ไม่ปิดทึบ มีลมพัดผ่านได้สะดวกอยู่ตลอดเวลา	-	-
	9) จัดให้มีพื้นที่สีเขียวตามที่เสนอในรายงานฯ เพื่อลดมลพิษทางอากาศที่เกิดจากรถยนต์ พร้อมทั้งจัดให้มี เจ้าหน้าที่ดูแลพื้นที่สีเขียวของโครงการให้สมบูรณ์อย่างสม่ำเสมอ	- โครงการจัดให้มีเจ้าหน้าที่ดูแลพื้นที่สีเขียวให้สมบูรณ์อย่างสม่ำเสมอ	พื้นที่สีเขียวภายในโครงการไม่ตรงกับที่เสนอในรายงาน	ภาพที่ 2.1-2
	10)หมั่นดูแลรักษาความสะอาดพื้นถนนภายในโครงการ สม่ำเสมอ เพื่อลดปริมาณฝุ่นละออง	- เจ้าหน้าที่โครงการ ดูแลรักษาความสะอาดพื้นถนนภายในโครงการ สม่ำเสมอ เพื่อลดปริมาณฝุ่นละออง	-	ภาพที่ 2.1-3
	11)แจ้งให้ผู้พักอาศัยทราบว่าพื้นที่โครงการไม่เหมาะต่อการพักอาศัยของ ทารก เด็ก ผู้สูงอายุ ผู้ที่มีโรคประจำตัว ได้แก่ โรคหัวใจ และโรคของระบบ	- เจ้าหน้าที่โครงการเริ่มประชาสัมพันธ์ให้ผู้พักอาศัยทราบถึงพื้นที่โครงการไม่เหมาะต่อการพักอาศัยของ ทารก เด็ก ผู้สูงอายุ ผู้ที่มีโรคประจำตัว ได้แก่ โรคหัวใจ และโรคของระบบทางเดินหายใจ ได้แก่ โรคอุดกั้นของทางเดินหายใจแบบเรื้อรัง (COPD) และ โรคหอบหืด	มีการปรึกษาพูดคุยกับทางเจ้าของโครงการ (เดิม) เรื่องของมาตรการดังกล่าว	-

ตารางที่ 2 (ต่อ) แบบรายงานผลการปฏิบัติตามมาตรการป้องกันและแก้ไขผลกระทบสิ่งแวดล้อมของโครงการนิช โมโน สุขุมวิท-ปทุมธานี

องค์ประกอบทางสิ่งแวดล้อมและคุณค่าต่าง ๆ	มาตรการป้องกันและแก้ไขผลกระทบสิ่งแวดล้อม	ผลการปฏิบัติตามมาตรการฯ ✓ = ปฏิบัติ ✗ = ไม่ได้ปฏิบัติ ○ = ปฏิบัติไม่ได้ ⊙ = ปฏิบัติได้แต่ไม่มีประสิทธิภาพ ● = ยังไม่ถึงเวลาปฏิบัติ	ปัญหา อุปสรรค และแนวทางแก้ไข	เอกสารอ้างอิง
1. ทรัพยากรทางกายภาพ (ต่อ)				
1.3 สภาพภูมิอากาศและคุณภาพอากาศ (ต่อ)	ทางเดินหายใจ ได้แก่ โรคอุดกั้นของทางเดินหายใจแบบเรื้อรัง (COPD) และ โรคหอบหืด			
	12) โครงการต้องแจ้งให้ผู้พักอาศัยทราบว่าพื้นที่โครงการ ไม่เหมาะต่อการพักอาศัยของทารก เด็ก ผู้สูงอายุ ผู้ที่มีโรคประจำตัว ได้แก่ โรคหัวใจ และโรคของระบบทางเดินหายใจ ได้แก่ โรคอุดกั้นของทางเดินหายใจแบบเรื้อรัง (COPD) และ โรคหอบหืดพร้อมทั้งระบุแนบท้ายในสัญญาจะซื้อจะขายว่า “โครงการ ตั้งอยู่ในโซนอุตสาหกรรม การอยู่อาศัยในบริเวณ พื้นที่โครงการ ผู้พักอาศัยต้องมีการเป่าระงังทางด้านสุขภาพ โดยการตรวจร่างกายเป็นประจำทุกปี” เพื่อเป็นข้อมูลในการตัดสินใจซื้อขายโครงการต่อไป	- เจ้าของโครงการ(ปัจจุบัน)ดำเนินการแจ้งให้ผู้พักอาศัยทราบว่าพื้นที่โครงการ ไม่เหมาะต่อการพักอาศัยของทารก เด็ก ผู้สูงอายุ ผู้ที่มีโรคประจำตัว ได้แก่ โรคหัวใจ และโรคของระบบทางเดินหายใจ ได้แก่ โรคอุดกั้นของทางเดินหายใจแบบเรื้อรัง (COPD) และ โรคหอบหืดพร้อมทั้งระบุแนบท้ายในสัญญาจะซื้อจะขายว่า “โครงการ ตั้งอยู่ในโซนอุตสาหกรรม การอยู่อาศัยในบริเวณ พื้นที่โครงการ ผู้พักอาศัยต้องมีการเป่าระงังทางด้านสุขภาพ โดยการตรวจร่างกายเป็นประจำทุกปี” เพื่อเป็นข้อมูลในการตัดสินใจซื้อขายโครงการต่อไป	ได้มีการพูดคุยกับทางเจ้าของโครงการ(เดิม) ให้ดำเนินการระบุแนบท้ายสัญญาจะซื้อจะขายว่า “โครงการ ตั้งอยู่ในโซนอุตสาหกรรม การอยู่อาศัยในบริเวณ พื้นที่โครงการ ผู้พักอาศัยต้องมีการเป่าระงังทางด้านสุขภาพ โดยการตรวจร่างกายเป็นประจำทุกปี” เพื่อเป็นข้อมูลในการตัดสินใจซื้อขายโครงการต่อไป	-

ตารางที่ 2 (ต่อ) แบบรายงานผลการปฏิบัติตามมาตรการป้องกันและแก้ไขผลกระทบสิ่งแวดล้อมของโครงการนิช โมโน สุขุมวิท-ปทุมธานี

องค์ประกอบทางสิ่งแวดล้อมและคุณค่าต่าง ๆ	มาตรการป้องกันและแก้ไขผลกระทบสิ่งแวดล้อม	ผลการปฏิบัติตามมาตรการฯ	ปัญหา อุปสรรค และแนวทางแก้ไข	เอกสารอ้างอิง
1. ทรัพยากรทางกายภาพ (ต่อ)				
1.4 เสียง	1) คัดป้ายจำกัดความเร็วของรถยนต์ที่วิ่งภายในโครงการให้มีความเร็วไม่เกิน 30 กิโลเมตร/ชั่วโมง พร้อมทั้งจัดทำสัญญาณบนถนนภายในพื้นที่โครงการเป็นระยะ	- เจ้าหน้าที่โครงการติดป้ายจำกัดความเร็วของรถยนต์ที่วิ่งภายในโครงการให้มีความเร็วไม่เกิน 30 กิโลเมตร/ชั่วโมง พร้อมทั้งจัดทำสัญญาณบนถนนภายในพื้นที่โครงการเป็นระยะ และดูแลให้อยู่ในสภาพพร้อมใช้งานอยู่เสมอ	-	ภาพที่ 2.1-3

ตารางที่ 2 (ต่อ) แบบรายงานผลการปฏิบัติตามมาตรการป้องกันและแก้ไขผลกระทบสิ่งแวดล้อมของโครงการนิช โมโน สุขุมวิท-ปทุม

องค์ประกอบทางสิ่งแวดล้อมและคุณค่าต่าง ๆ	มาตรการป้องกันและแก้ไขผลกระทบสิ่งแวดล้อม	ผลการปฏิบัติตามมาตรการฯ ✓ = ปฏิบัติ ✕ = ไม่ได้ปฏิบัติ ○ = ปฏิบัติไม่ได้ ⊙ = ปฏิบัติได้แต่ไม่มีประสิทธิภาพ ● = ยังไม่ถึงเวลาปฏิบัติ	ปัญหา อุปสรรค และแนวทางแก้ไข	เอกสารอ้างอิง
1. ทรัพยากรทางกายภาพ (ต่อ)				
1.5 คุณภาพน้ำ	<p>1) จัดให้มีระบบบำบัดน้ำเสียสำเร็จรูปจำนวน 3 ชุด</p> <ul style="list-style-type: none"> - อาคาร A : เป็นระบบบำบัดน้ำเสียแบบระบบผสมชนิด กรองไร้อากาศและเติมอากาศผ่านผิวดักกลาง ออกแบบให้รองรับน้ำเสีย 160 ลบ.ม./วัน - อาคาร B : เป็นระบบบำบัดน้ำเสียแบบระบบผสมชนิด กรองไร้อากาศและเติมอากาศผ่านผิวดักกลาง ออกแบบให้ รองรับน้ำเสีย 160 ลบ.ม./วัน - อาคาร C : เป็นระบบบำบัดน้ำเสียแบบระบบผสมชนิด กรองไร้อากาศและเติมอากาศผ่านผิวดักกลางออกแบบให้รองรับน้ำเสีย 160 ลบ.ม./วัน 	<p>- จัดให้มีระบบบำบัดน้ำเสียสำเร็จรูปจำนวน 3 ชุด ปัจจุบันระบบบำบัดน้ำเสียของโครงการ อาคารA และอาคารC เป็นระบบบำบัดเบื้องต้น โดยระบบบำบัดการสูบน้ำบำบัดรวมที่ระบบบำบัดรวมอาคารB</p>	-	ภาพที่ 2.1-13

ตารางที่ 2 (ต่อ) แบบรายงานผลการปฏิบัติตามมาตรการป้องกันและแก้ไขผลกระทบสิ่งแวดล้อมของโครงการนิช โมโน สุขุมวิท-ปทุมธานี

องค์ประกอบทางสิ่งแวดล้อมและคุณค่าต่าง ๆ	มาตรการป้องกันและแก้ไขผลกระทบสิ่งแวดล้อม	ผลการปฏิบัติตามมาตรการฯ	ปัญหา อุปสรรค และแนวทางแก้ไข	เอกสารอ้างอิง
1) ทรัพยากรทางกายภาพ (ต่อ)				
1.5 คุณภาพน้ำ (ต่อ)	ระบบบำบัดน้ำเสียแต่ละชุดมีประสิทธิภาพในการบำบัดน้ำเสียร้อยละ 93 BOD ของน้ำเสียก่อนเข้าระบบบำบัดเท่ากับ 290 มก./ล. และค่า BOD ที่ออกจากระบบบำบัดน้ำเสียไม่เกิน 20 มก./ล. ซึ่งมีคุณภาพตามมาตรฐานน้ำทิ้งจากอาคารประเภท ก. ที่กำหนดให้ค่า BOD ในน้ำทิ้งไม่เกิน 20 มก./ล.			
	2) จัดให้มีพนักงานตัดไขมันออกจากถังดักไขมันทิ้งทุกสัปดาห์ โดยตัดกากไขมันใส่ถุงดำมัดปากถุงให้แน่นและนำไปไว้ยังห้องพัสดุฝอยเปียกเพื่อให้รถเก็บขนมูลฝอยของสำนักงาน เทศบาลตำบลสำโรงเหนือมารับไปกำจัดต่อไป	- เจ้าหน้าที่โครงการต้องดำเนินการ ตักไขมันทิ้งทุกสัปดาห์ โดยตัดกากไขมันใส่ถุงดำมัดปากถุงให้แน่นและนำไปไว้ยังห้องพัสดุฝอยเปียก เพื่อให้รถเก็บขนมูลฝอยนำไปกำจัดต่อไป	-	-
	3) จัดให้มีเจ้าหน้าที่ที่มีความรู้ความชำนาญในการดูแลรักษา และควบคุมระบบบำบัดน้ำเสียให้ทำงานได้อย่างมีประสิทธิภาพ	- เจ้าหน้าที่โครงการตรวจสอบดูแลการทำงานของระบบบำบัดน้ำเสียให้ทำงานอย่างมีประสิทธิภาพ กรณีอุปกรณ์ระบบเสีย จะต้องดำเนินการเร่งเปลี่ยนทันที เพื่อประสิทธิภาพในการบำบัด	-	ภาพที่ 2.1-13

ตารางที่ 2 (ต่อ) แบบรายงานผลการปฏิบัติตามมาตรการป้องกันและแก้ไขผลกระทบสิ่งแวดล้อมของโครงการนิช โมโน สุขุมวิท-ปทุมธานี

องค์ประกอบทางสิ่งแวดล้อมและคุณค่าต่าง ๆ	มาตรการป้องกันและแก้ไขผลกระทบสิ่งแวดล้อม	ผลการปฏิบัติตามมาตรการฯ	ปัญหา อุปสรรค และแนวทางแก้ไข	เอกสารอ้างอิง
1. ทรัพยากรทางกายภาพ (ต่อ)				
1.5 คุณภาพน้ำ (ต่อ)	4) ประสานงานให้รถสูบล้างสิ่งปฏิกูลเข้ามาสูบล้างจากบ่อเกรอะไปกำจัดทุกปี และสูบล้างจากบ่อพักตะกอนไปกำจัดทุก 2 เดือน หรือตามความเหมาะสม เพื่อเป็นการรักษาประสิทธิภาพการทำงานของระบบบำบัดน้ำเสีย	- เจ้าหน้าที่โครงการจะต้องประสานงานให้รถสูบล้างสิ่งปฏิกูลเข้ามาสูบล้างจากบ่อเกรอะไปกำจัดทุกปี โดยเจ้าหน้าที่โครงการต้องคอยตรวจสอบปริมาณตะกอนตามแผนการบำรุงรักษาระบบ	-	-
	5) จัดให้มีการติดตามตรวจสอบประสิทธิภาพของระบบบำบัดน้ำเสียของโครงการ โดยปฏิบัติตามมาตรการติดตามตรวจสอบคุณภาพสิ่งแวดล้อมของโครงการอย่างเคร่งครัด	- โครงการได้มีการจัดจ้างเจ้าหน้าที่ที่ได้รับอนุญาตให้เข้าดำเนินการเก็บตัวอย่างน้ำเสียไปตรวจสอบ เพื่อให้ระบบบำบัดน้ำเสียของโครงการมีประสิทธิภาพมากที่สุด	-	ภาคผนวก 2 ข้อ 2.2
	6) สูบล้างจากบ่อเกรอะไปกำจัดทุกปี และสูบล้างจากบ่อพักตะกอนไปกำจัดทุก 2 เดือน หรือตามความเหมาะสม เพื่อเป็นการรักษาประสิทธิภาพการทำงานของระบบบำบัดน้ำเสียของโครงการ	- เจ้าหน้าที่โครงการจะต้องประสานงานให้รถสูบล้างสิ่งปฏิกูลเข้ามาสูบล้างจากบ่อเกรอะไปกำจัดทุกปี โดยเจ้าหน้าที่โครงการต้องคอยตรวจสอบปริมาณตะกอนตามแผนการบำรุงรักษาระบบ	-	-

ตารางที่ 2 (ต่อ) แบบรายงานผลการปฏิบัติตามมาตรการป้องกันและแก้ไขผลกระทบสิ่งแวดล้อมของโครงการนิช โมโน สุขุมวิท-ปทุมเจ้า

องค์ประกอบทางสิ่งแวดล้อมและคุณค่าต่าง ๆ	มาตรการป้องกันและแก้ไขผลกระทบสิ่งแวดล้อม	ผลการปฏิบัติตามมาตรการฯ	ปัญหา อุปสรรค และแนวทางแก้ไข	เอกสารอ้างอิง
1. ทรัพยากรทางกายภาพ (ต่อ)				
1.8 คุณภาพน้ำ (ต่อ)	7) ในกรณีที่ระบบบำบัดน้ำเสียเกิดความเสียหายให้รีบดำเนินการแก้ไขโดยด่วน	- โครงการมีเจ้าหน้าที่ตรวจสอบระบบบำบัดน้ำเสีย ในกรณีที่ระบบบำบัดน้ำเสียเกิดความเสียหายให้รีบดำเนินการแก้ไขโดยด่วน	-	ภาพที่ 2.1-13
	8) นำน้ำทิ้งที่ผ่านการบำบัดแล้วไปรดต้นไม้ในพื้นที่ โครงการ โดยการติดตั้งระบบน้ำหยดบริเวณใต้พื้นที่สีเขียว	- โครงการไม่ได้มีการติดตั้งระบบน้ำทิ้งที่ผ่านการบำบัดแล้วไปรดต้นไม้ในพื้นที่ โครงการ	แนะนำให้เจ้าหน้าที่ประจำโครงการ นำข้อมูลไปแจ้งขอเปลี่ยนแปลงมาตรการกับหน่วยงานอนุญาติหรือดำเนินการติดตั้งระบบดังกล่าว ตามที่ได้เสนอในมาตรการ	-

ตารางที่ 2 (ต่อ) แบบรายงานผลการปฏิบัติตามมาตรการป้องกันและแก้ไขผลกระทบสิ่งแวดล้อมของโครงการนิช โมโน สุขุมวิท-ปทุมเจ้า

องค์ประกอบทางสิ่งแวดล้อมและคุณค่าต่าง ๆ	มาตรการป้องกันและแก้ไขผลกระทบสิ่งแวดล้อม	ผลการปฏิบัติตามมาตรการฯ	ปัญหา อุปสรรค และแนวทางแก้ไข	เอกสารอ้างอิง
2. ทรัพยากรชีวภาพ				
	1) ดำเนินการตามมาตรการป้องกันและแก้ไขผลกระทบสิ่งแวดล้อมด้านทรัพยากรกายภาพและคุณค่าการใช้ประโยชน์ของมนุษย์อย่างเคร่งครัด เพื่อที่จะไม่ก่อให้เกิดผลกระทบต่อทรัพยากรด้านชีวภาพ	- เจ้าหน้าที่ประจำโครงการจะต้องดำเนินการตามมาตรการป้องกันและแก้ไขผลกระทบสิ่งแวดล้อมด้านทรัพยากรกายภาพและคุณค่าการใช้ประโยชน์ของมนุษย์อย่างเคร่งครัด เพื่อที่จะไม่ก่อให้เกิดผลกระทบต่อทรัพยากรด้านชีวภาพ	-	-

ตารางที่ 2 (ต่อ) แบบรายงานผลการปฏิบัติตามมาตรการป้องกันและแก้ไขผลกระทบสิ่งแวดล้อมของโครงการนิช โมโน สุขุมวิท-ปทุมเจ้า

องค์ประกอบทางสิ่งแวดล้อมและคุณค่าต่างๆ	มาตรการป้องกันและแก้ไขผลกระทบสิ่งแวดล้อม	ผลการปฏิบัติตามมาตรการฯ	ปัญหา อุปสรรค และแนวทางแก้ไข	เอกสารอ้างอิง
3. คุณค่าการใช้ประโยชน์ของมนุษย์				
3.1 น้ำใช้	1) จัดให้มีถังเก็บน้ำใต้ดินสำรองน้ำ 190 ลบ.ม./วัน/อาคาร และ ถังเก็บน้ำชั้นดาดฟ้าสำรองน้ำ 40 ลบ.ม./วัน/อาคาร เพื่อสำรองน้ำ เพื่อการอุปโภค-บริโภคอย่างเพียงพอ	- โครงการมีถังเก็บน้ำใต้ดินสำรองน้ำ 190 ลบ.ม./วัน/อาคาร และ ถังเก็บน้ำชั้นดาดฟ้าสำรองน้ำ 40 ลบ.ม./วัน/อาคาร เพื่อสำรองน้ำ เพื่อการอุปโภค-บริโภคอย่างเพียงพอ	-	ภาพที่ 2.1-8
	2) รมรงค์ให้ผู้พักอาศัยใช้น้ำอย่างประหยัด	- เจ้าหน้าที่ประจำโครงการจะต้อง รมรงค์ให้ผู้พักอาศัยใช้น้ำอย่างประหยัดผ่านบอร์ดประชาสัมพันธ์	-	-
	3) ตรวจสอบระบบจ่ายน้ำและเส้นท่อประปาของแต่ละอาคารให้อยู่ในสภาพที่ดีอยู่เสมอ	- โครงการมีเจ้าหน้าที่อาคาร ตรวจสอบระบบจ่ายน้ำและเส้นท่อประปาของแต่ละอาคารให้อยู่ในสภาพที่ดีอยู่เสมอ	-	ภาพที่ 2.1-8
3.2 การบำบัดน้ำเสีย	1) จัดให้มีระบบบำบัดน้ำเสียแบบระบบผสมชนิดกรองไร้อากาศและเติมอากาศผ่านผิวดักกลาง ออกแบบให้รองรับน้ำเสีย 160ลบ.ม./วัน อาคารละ 1 ชุดโดยระบบบำบัดน้ำเสียแต่ละชุดมีประสิทธิภาพในการบำบัดน้ำเสียร้อยละ 93 BOD ของน้ำเสียก่อนเข้าระบบบำบัดเท่ากับ 290 มก./ล. และค่า BOD ที่ออกจากระบบบำบัดน้ำเสียไม่เกิน 20 มก./ล. ซึ่งมีคุณภาพตามมาตรฐานน้ำทิ้งจากอาคารประเภท ก ที่กำหนดให้ค่า BOD ในน้ำทิ้งไม่เกิน 20 มก./ล.	- โครงการติดตั้งระบบบำบัดน้ำเสียชนิดตะกอนเร่ง โดยระบบบำบัดน้ำเสียแต่ละชุดมีประสิทธิภาพในการบำบัดน้ำเสีย BOD ของน้ำเสียก่อนเข้าระบบบำบัด และค่า BOD ที่ออกจากระบบบำบัดน้ำเสียต้องไม่เกิน 20 มก./ล. ซึ่งมีคุณภาพตามมาตรฐานน้ำทิ้งจากอาคารประเภท ก ที่กำหนดให้ค่า BOD ในน้ำทิ้งไม่เกิน 20 มก./ล. โดยจัดให้มีการจ้างผู้ที่ได้รับอนุญาตเก็บตัวอย่างน้ำไปทดสอบเพื่อติดตามผลในการบำบัดของระบบบำบัดน้ำเสีย	-	ภาพที่ 2.1-13

ตารางที่ 2 (ต่อ) แบบรายงานผลการปฏิบัติตามมาตรการป้องกันและแก้ไขผลกระทบสิ่งแวดล้อมของโครงการนิช โมโน สุขุมวิท-ปทุมเจ้า

องค์ประกอบทางสิ่งแวดล้อมและคุณค่าต่าง ๆ	มาตรการป้องกันและแก้ไขผลกระทบสิ่งแวดล้อม	ผลการปฏิบัติตามมาตรการฯ	ปัญหา อุปสรรค และแนวทางแก้ไข	เอกสารอ้างอิง
3. คุณค่าการใช้ประโยชน์ของมนุษย์ (ต่อ)				
3.2 การบำบัดน้ำเสีย (ต่อ)	2) จัดให้มีเจ้าหน้าที่ที่มีความรู้ความชำนาญในการดูแลรักษา และควบคุมระบบบำบัดน้ำเสียให้ทำงานได้อย่างมีประสิทธิภาพ	- โครงการมีเจ้าหน้าที่ที่มีความรู้ความชำนาญในการดูแลรักษา และควบคุมระบบบำบัดน้ำเสียให้ทำงานได้อย่างมีประสิทธิภาพ	-	ภาพที่ 2.1-13
	3) จัดให้มีการสุบสิ่งปฏิกูลเข้ามาสูบกากตะกอนออกจากระบบบำบัดน้ำเสียเป็นประจำตามความเหมาะสมหรือตามความเหมาะสม เพื่อเป็นการรักษาประสิทธิภาพการทำงานของระบบบำบัดน้ำเสียของโครงการ	- โครงการมีเจ้าหน้าที่คอยตรวจสอบปริมาณตะกอนของระบบบำบัดน้ำเสียเป็นประจำ กรณีถ้ามีตะกอนสะสมมากก็ประสานงานรถสูบสิ่งปฏิกูลเข้าดำเนินการสูบตะกอนออกไปกำจัด	-	-
	4) จัดให้มีการติดตามตรวจสอบประสิทธิภาพของระบบบำบัดน้ำเสียของโครงการ โดยปฏิบัติตามมาตรการติดตามตรวจสอบคุณภาพสิ่งแวดล้อมของโครงการอย่างเคร่งครัด	- โครงการมีเจ้าหน้าที่คอย ติดตามตรวจสอบประสิทธิภาพของระบบบำบัดน้ำเสียของโครงการ และต้องปฏิบัติตามมาตรการติดตามตรวจสอบคุณภาพสิ่งแวดล้อมของโครงการอย่างเคร่งครัด	-	ภาพที่ 2.1-13
	5) ในกรณีที่ระบบบำบัดน้ำเสียเกิดความเสียหายให้รีบดำเนินการแก้ไขโดยด่วน	- โครงการมีเจ้าหน้าที่ดำเนินการตรวจสอบการทำงานของระบบ เมื่อเกิดกรณีที่ระบบบำบัดน้ำเสียเกิดความเสียหายต้องรีบดำเนินการแก้ไขโดยด่วน	-	ภาพที่ 2.1-13

ตารางที่ 2 (ต่อ) แบบรายงานผลการปฏิบัติตามมาตรการป้องกันและแก้ไขผลกระทบสิ่งแวดล้อมของโครงการนิช โมโน สุขุมวิท-ปทุมเจ้า

องค์ประกอบทางสิ่งแวดล้อมและคุณค่าต่าง ๆ	มาตรการป้องกันและแก้ไขผลกระทบสิ่งแวดล้อม	ผลการปฏิบัติตามมาตรการฯ	ปัญหา อุปสรรค และแนวทางแก้ไข	เอกสารอ้างอิง
3. คุณค่าการใช้ประโยชน์ของมนุษย์ (ต่อ)				
3.2 การบำบัดน้ำเสีย (ต่อ)	6) น้ำทิ้งที่ผ่านการบำบัดแล้วไปรดต้นไม้ในพื้นที่โครงการ โดยการติดตั้งระบบน้ำหยดบริเวณใต้พื้นที่สีเขียว	- โครงการไม่ได้มีการติดตั้งระบบน้ำทิ้งที่ผ่านการบำบัดแล้วไปรดต้นไม้ในพื้นที่โครงการ	แนะนำให้เจ้าหน้าที่ประจำโครงการ นำข้อมูลไปแจ้งขอเปลี่ยนแปลงมาตรการกับหน่วยงานอนุญาติหรือดำเนินการติดตั้งระบบดังกล่าว ตามที่ได้เสนอในมาตรการ	-

ตารางที่ 2 (ต่อ) แบบรายงานผลการปฏิบัติตามมาตรการป้องกันและแก้ไขผลกระทบสิ่งแวดล้อมของโครงการนิช โมโน สุขุมวิท-ปู้เจ้า

องค์ประกอบทางสิ่งแวดล้อมและคุณค่าต่าง ๆ	มาตรการป้องกันและแก้ไขผลกระทบสิ่งแวดล้อม	ผลการปฏิบัติตามมาตรการฯ	ปัญหา อุปสรรค และแนวทางแก้ไข	เอกสารอ้างอิง
3. คุณค่าการใช้ประโยชน์ของมนุษย์ (ต่อ)				
3.3 การระบายน้ำ	1) พื้นที่ระบายน้ำของโครงการส่วนที่ 1 (อาคาร A) ออกแบบให้มีขนาดเส้นผ่านศูนย์กลางท่อ 0.15 เมตร จำนวน 2 จุด ควบคุมอัตราการระบายน้ำ 0.0312 ลบ.ม./วินาที (ไม่เกินอัตราการระบายน้ำสูงสุดก่อนการพัฒนาโครงการ)	- โครงการมีพื้นที่ระบายน้ำของโครงการส่วนที่ 1 (อาคาร A) จำนวน 2 จุด ควบคุมอัตราการระบายน้ำผ่านระบบลูกลอย และมีเจ้าหน้าที่ช่างประจำอาคารตรวจสอบ และทำความสะอาดจุดเชื่อมต่อที่ระบายน้ำออกจากโครงการเสมอ	-	-
	2) พื้นที่ระบายน้ำของโครงการส่วนที่ 2 (อาคาร B, C) ออกแบบให้มีขนาดเส้นผ่านศูนย์กลางท่อ 0.20 ม. ควบคุมอัตราการระบายน้ำ 0.055 ลบ.ม./วินาที (ไม่เกินอัตราการระบายน้ำสูงสุดก่อนการพัฒนาโครงการ)	- โครงการมีพื้นที่ระบายน้ำของโครงการส่วนที่ 2 (อาคาร B, C) ควบคุมอัตราการระบายน้ำผ่านระบบลูกลอยและมีเจ้าหน้าที่ช่างประจำอาคารตรวจสอบ และทำความสะอาดจุดเชื่อมต่อที่ระบายน้ำออกจากโครงการเสมอ	-	-
	3) ติดตั้งตะแกรงดักขยะที่ Man Hole สุดท้ายก่อนระบายน้ำลงสู่ท่อระบายน้ำสาธารณะ	- โครงการติดตั้งตะแกรงดักขยะที่ Man Hole สุดท้ายก่อนระบายน้ำลงสู่ท่อระบายน้ำสาธารณะ 2 จุดด้านถนนปู้เจ้า สายเก่า และด้านถนนสุขุมวิท	-	ภาพที่ 2.1-14

ตารางที่ 2 (ต่อ) แบบรายงานผลการปฏิบัติตามมาตรการป้องกันและแก้ไขผลกระทบสิ่งแวดล้อมของโครงการนิช โมโน สุขุมวิท-ปทุมเจ้า

องค์ประกอบทางสิ่งแวดล้อมและคุณค่าต่าง ๆ	มาตรการป้องกันและแก้ไขผลกระทบสิ่งแวดล้อม	ผลการปฏิบัติตามมาตรการฯ	ปัญหา อุปสรรค และแนวทางแก้ไข	เอกสารอ้างอิง
3. คุณค่าการใช้ประโยชน์ของมนุษย์ (ต่อ)				
3.4 การจัดการมูลฝอย	1) จัดให้มีห้องพักมูลฝอยในแต่ละชั้นของอาคารบริเวณภายในห้องพักมูลฝอยตั้งถังรองรับมูลฝอยขนาด 100 ลิตร จำนวน 2 ถัง (ถังมูลฝอยเปียก 1 ถัง และถังมูลฝอยแห้ง 1 ถัง) โดยจัดให้มีพนักงานทำความสะอาด จัดเก็บ และคัดแยกมูลฝอยเพื่อนำมูลฝอยไป รวมไว้ที่ห้องพักมูลฝอยรวมของแต่ละอาคาร ซึ่ง สามารถรองรับมูลฝอยที่เกิดขึ้นจากอาคารได้นาน 3 วัน เพื่อรอให้รถจัดเก็บมูลฝอยเข้ามาจัดเก็บไปกำจัดต่อไป	- โครงการจัดให้มีห้องพักมูลฝอยในแต่ละชั้นของอาคารบริเวณภายในห้องพักมูลฝอยตั้งถังรองรับมูลฝอย โดยจัดให้มีพนักงานทำความสะอาด จัดเก็บ และคัดแยกมูลฝอยเพื่อนำมูลฝอยไป รวมไว้ที่ห้องพักมูลฝอยรวมของแต่ละอาคารทุกวัน เพื่อรอให้รถจัดเก็บมูลฝอยเข้ามาจัดเก็บ ไปกำจัดต่อไป	-	ภาพที่ 2.1-5
	2) จัดให้มีถังรองรับมูลฝอยอันตรายขนาด 240 ลิตร จำนวน 1 ถัง ไว้ในบริเวณห้องพักมูลฝอยรวมของแต่ละอาคาร พร้อมทั้งติดป้าย “ถังรองรับมูลฝอยอันตราย” ให้เห็นชัดเจน	- เจ้าหน้าที่โครงการจะต้องจัดให้มีถังรองรับมูลฝอยอันตรายขนาด 240 ลิตร จำนวน 1 ถัง ไว้ในบริเวณห้องพักมูลฝอยรวมของแต่ละอาคาร พร้อมทั้งติดป้าย “ถังรองรับมูลฝอยอันตราย” ให้เห็นชัดเจน	-	ภาพที่ 2.1-5
	3) ในการรวบรวมมูลฝอยจากห้องพักมูลฝอยในแต่ละชั้น ไปยังห้องพักมูลฝอยรวมของแต่ละอาคาร จะต้องปิดปากถุงให้แน่น เพื่อกันการร่วงหล่น และสะดวกต่อการขนย้าย	- เจ้าหน้าที่โครงการต้องกำชับให้พนักงานทำความสะอาดรวมมูลฝอยจากห้องพักมูลฝอยในแต่ละชั้น ไปยังห้องพักมูลฝอยรวมของแต่ละอาคารจะต้องปิดปากถุงให้แน่น เพื่อกันการร่วงหล่น และสะดวกต่อการขนย้าย	-	ภาพที่ 2.1-5

ตารางที่ 2 (ต่อ) แบบรายงานผลการปฏิบัติตามมาตรการป้องกันและแก้ไขผลกระทบสิ่งแวดล้อมของโครงการนิช โมโน สุขุมวิท-ปทุมธานี

องค์ประกอบทางสิ่งแวดล้อมและคุณค่าต่าง ๆ	มาตรการป้องกันและแก้ไขผลกระทบสิ่งแวดล้อม	ผลการปฏิบัติตามมาตรการฯ	ปัญหา อุปสรรค และแนวทางแก้ไข	เอกสารอ้างอิง
3. คุณค่าการใช้ประโยชน์ของมนุษย์ (ต่อ)				
3.4 การจัดการมูลฝอย (ต่อ)	4) ห้องพักมูลฝอยรวมของแต่ละอาคาร แบ่งเป็น ส่วนพักมูลฝอย	- โครงการจัดให้มีอาคารพักขยะมูลฝอยรวม ตั้งอยู่บริเวณด้านหลังอาคาร A โดยมีพนักงานทำความสะอาดเก็บขนมูลฝอยไปรวมรวมที่อาคารพักขยะทุกวัน	-	ภาพที่ 2.1-5
	5) จัดให้มีถังมูลฝอยอันตราย ขนาด 200 ลิตร จำนวน 2 ถัง ตั้งไว้ภายในถังพักมูลฝอยแห้ง	- โครงการจะต้องจัดให้มีถังมูลฝอยอันตราย ขนาด 200 ลิตร จำนวน 2 ถัง ตั้งไว้ภายในถังพักมูลฝอยแห้ง	-	ภาพที่ 2.1-5
	6) ถังมูลฝอยอันตราย พิมพ์ตัวอักษรข้างถังว่า “ถังมูลฝอยอันตราย” โดยภายในถังจะรองด้วยถุงพลาสติกสีส้ม ซึ่งเป็นถุงสำหรับใส่มูลฝอย อันตราย และมีตัวอักษรพิมพ์อยู่ข้างถังว่า “มูลฝอยอันตราย” เพื่อให้สำนักงานเทศบาลตำบลสำโรงเหนือมารับไปกำจัดต่อไป	- โครงการจะต้องจัดให้มีถังมูลฝอยอันตราย พิมพ์ตัวอักษรข้างถังว่า “ถังมูลฝอยอันตราย”	-	ภาพที่ 2.1-5

ตารางที่ 2 (ต่อ) แบบรายงานผลการปฏิบัติตามมาตรการป้องกันและแก้ไขผลกระทบสิ่งแวดล้อมของโครงการนิช โมโน สุขุมวิท-ปทุมเจ้า

องค์ประกอบทางสิ่งแวดล้อมและคุณค่าต่าง ๆ	มาตรการป้องกันและแก้ไขผลกระทบสิ่งแวดล้อม	ผลการปฏิบัติตามมาตรการฯ	ปัญหา อุปสรรค และแนวทางแก้ไข	เอกสารอ้างอิง
3. คุณค่าการใช้ประโยชน์ของมนุษย์ (ต่อ)				
3.4 การจัดการมูลฝอย (ต่อ)	7) จัดให้มีพนักงานทำความสะอาดรวบรวมมูลฝอยจากห้องพักมูลฝอยประจำชั้นและบริเวณต่าง ๆ และ คัดแยกมูลฝอยใส่ถุงมูลฝอยแต่ละประเภท โดยแบ่งออกเป็นขยะมูลฝอยเปียก ขยะมูลฝอยแห้ง และขยะ มูลฝอยอันตราย โดยขยะอันตราย ต้องแยกและจัดเก็บไว้ในถังมูลฝอยอันตรายเท่านั้น	- โครงการต้องกำชับพนักงานทำความสะอาดรวบรวมมูลฝอยจากห้องพักมูลฝอยประจำชั้นและบริเวณต่าง ๆ และ คัดแยกมูลฝอยใส่ถุงมูลฝอยแต่ละประเภท โดยแบ่ง ออกเป็นขยะมูลฝอยเปียก ขยะมูลฝอยแห้ง และขยะ มูลฝอยอันตราย โดยขยะอันตรายต้องแยกและจัดเก็บไว้ในถังมูลฝอยอันตรายเท่านั้น	-	ภาพที่ 2.1-5
	8) จัดให้มีการทำความสะอาดบริเวณห้องพักมูลฝอยในแต่ละชั้น และห้องพักมูลฝอยรวม สัปดาห์ละ 1 ครั้ง เป็นอย่างน้อย	- พนักงานทำความสะอาดของโครงการมีการทำความสะอาดบริเวณห้องพักมูลฝอยในแต่ละชั้นทุกวัน และห้องพักมูลฝอยรวมหลังจากรถเก็บขนมูลฝอยเข้าดำเนินการเก็บมูลฝอยออกจากโครงการ	-	ภาพที่ 2.1-5
	9) จัดให้มีการทำความสะอาดบริเวณห้องพักมูลฝอยในแต่ละชั้น และห้องพักมูลฝอยรวม สัปดาห์ละ 1 ครั้ง เป็นอย่างน้อย	- พนักงานทำความสะอาด มีการทำความสะอาดบริเวณห้องพักมูลฝอย ในแต่ละชั้นทุกวัน และห้องพักมูลฝอยรวมหลังจากรถเก็บขนมูลฝอยเข้าดำเนินการเก็บมูลฝอยออกจากโครงการ	-	ภาพที่ 2.1-5

ตารางที่ 2 (ต่อ) แบบรายงานผลการปฏิบัติตามมาตรการป้องกันและแก้ไขผลกระทบสิ่งแวดล้อมของโครงการนิช โมโน สุขุมวิท-ปทุมธานี

องค์ประกอบทางสิ่งแวดล้อมและคุณค่าต่าง ๆ	มาตรการป้องกันและแก้ไขผลกระทบสิ่งแวดล้อม	ผลการปฏิบัติตามมาตรการฯ	ปัญหา อุปสรรค และแนวทางแก้ไข	เอกสารอ้างอิง
3. คุณค่าการใช้ประโยชน์ของมนุษย์ (ต่อ)				
3.5 ระบบไฟฟ้า	1) จัดให้มีและติดตั้งระบบไฟฟ้าตามที่เสนอรายละเอียดโครงการ	- โครงการจะต้อง จัดให้มีและติดตั้งระบบไฟฟ้าตามที่เสนอรายละเอียดโครงการ	-	-
	2) ติดตั้งอุปกรณ์เดินสายไฟฟ้าและอุปกรณ์ไฟฟ้าต่างๆ ให้เป็นไปด้วยความเรียบร้อยและถูกต้องตามมาตรฐาน เพื่อความปลอดภัยในการพักอาศัย	- โครงการต้องติดตั้งอุปกรณ์เดินสายไฟฟ้าและอุปกรณ์ไฟฟ้าต่างๆ ให้เป็นไปด้วยความเรียบร้อยและถูกต้องตามมาตรฐาน เพื่อความปลอดภัยในการพักอาศัย	-	-
	3) จัดให้มีเครื่องกำเนิดไฟฟ้า 200 KVA อาคารละ 1 ชุด มาตรการด้านการอนุรักษ์พลังงานไฟฟ้า เพื่อ รณรงค์และประชาสัมพันธ์ให้ผู้พักอาศัยภายในโครงการปฏิบัติ มีดังนี้ - จัดให้มีพื้นที่สีเขียวภายในโครงการให้มากที่สุด เพื่อช่วยลดปริมาณความร้อนที่สะสมของพื้นที่ที่เป็นลานคอนกรีต และถ่ายเทสู่ตัวอาคารช่วงเวลากลางคืน	- โครงการจัดให้มีเครื่องกำเนิดไฟฟ้า 200 KVA อาคารละ 1 ชุด ตรวจสอบและดูแลโดยเจ้าหน้าที่ประจำอาคาร ตามแผนการบำรุงรักษา - โครงการจัดให้มีพื้นที่สีเขียวภายในโครงการ และมีเจ้าหน้าที่ดูแลสวนดูแลให้พื้นที่สีเขียวสมบูรณ์อยู่เสมอ	- -	ภาพที่ 2.1-7

ตารางที่ 2 (ต่อ) แบบรายงานผลการปฏิบัติตามมาตรการป้องกันและแก้ไขผลกระทบสิ่งแวดล้อมของโครงการนิช โมโน สุขุมวิท-ปทุมเจ้า

องค์ประกอบทางสิ่งแวดล้อมและคุณค่าต่าง ๆ	มาตรการป้องกันและแก้ไขผลกระทบสิ่งแวดล้อม	ผลการปฏิบัติตามมาตรการฯ	ปัญหา อุปสรรค และแนวทางแก้ไข	เอกสารอ้างอิง
3. คุณค่าการใช้ประโยชน์ของมนุษย์ (ต่อ)				
3.5 ระบบไฟฟ้า (ต่อ)	<ul style="list-style-type: none"> - ติดตั้งและเลือกใช้หลอดไฟและอุปกรณ์ไฟฟ้า รุ่นประหยัดไฟเบอร์ 5 - ใช้บัลลาสต์ประหยัดไฟคู่กับหลอดผอม จะช่วยเพิ่มประสิทธิภาพในการประหยัดไฟ - ใช้โคมไฟแบบมีแผ่นสะท้อนแสงในห้องต่างๆ เพื่อช่วยให้แสงสว่างจากหลอดไฟ กระจายได้อย่างเต็มประสิทธิภาพ ทำให้ไม่จำเป็นต้องใช้หลอดไฟฟ้า วัตต์สูง ช่วยประหยัดพลังงาน - ประชาสัมพันธ์ให้ผู้พักอาศัยในโครงการหมั่น ทำความสะอาดหลอดไฟที่บ้าน เพราะจะช่วยเพิ่ม แสงสว่างโดยไม่ต้องใช้พลังงานมากขึ้น อย่างน้อย 4 ครั้งต่อปี - ติดป้ายประชาสัมพันธ์ขึ้นลงชั้นเดียวหรือสองชั้น โดยไม่ใช้ลิฟต์ - กระตุ้นเตือนให้ผู้อื่นช่วยกันประหยัดพลังงาน โดยการติดสัญลักษณ์ หรือเครื่องหมาย 	<ul style="list-style-type: none"> - โครงการต้องเลือกใช้หลอดไฟและอุปกรณ์ไฟฟ้า รุ่นประหยัดไฟ - โครงการต้องเลือกใช้บัลลาสต์ประหยัดไฟคู่กับหลอดผอม จะช่วย เพิ่มประสิทธิภาพในการประหยัดไฟ - โครงการต้องเลือกใช้โคมไฟแบบมีแผ่นสะท้อนแสงในห้องต่างๆ เพื่อช่วยให้แสงสว่างจากหลอดไฟ กระจายได้อย่างเต็มประสิทธิภาพ - เจ้าหน้าที่โครงการจะต้องประชาสัมพันธ์ให้ผู้พักอาศัยในโครงการทำความสะอาดหลอดไฟที่บ้านเพื่อช่วยเพิ่มแสงสว่างโดยไม่ต้องใช้พลังงานมากขึ้น อย่างน้อย 4 ต่อปี - โครงการไม่ได้ติดตั้งบันไดสำหรับให้เดินขึ้น-ลง - เจ้าหน้าที่โครงการจะต้องกระตุ้นให้ผู้อื่นช่วยกันประหยัดพลังงาน โดยการติดสัญลักษณ์ หรือเครื่องหมาย 	-	

ตารางที่ 2 (ต่อ) แบบรายงานผลการปฏิบัติตามมาตรการป้องกันและแก้ไขผลกระทบสิ่งแวดล้อมของโครงการนิช โมโน สุขุมวิท-ปทุมเจ้า

องค์ประกอบทางสิ่งแวดล้อมและคุณค่าต่าง ๆ	มาตรการป้องกันและแก้ไขผลกระทบสิ่งแวดล้อม	ผลการปฏิบัติตามมาตรการฯ	ปัญหา อุปสรรค และแนวทางแก้ไข	เอกสารอ้างอิง
3. คุณค่าการใช้ประโยชน์ของมนุษย์ (ต่อ)				
3.5 ระบบไฟฟ้า (ต่อ)	<p>ให้ช่วย ประหยัดไฟ ตรงบริเวณใกล้สวิตช์ไฟ เพื่อเตือนให้ปิดเมื่อเลิกใช้แล้ว</p> <ul style="list-style-type: none"> - รณรงค์ให้ผู้พักอาศัยใช้ไฟฟ้าอย่างประหยัด โดย การประชาสัมพันธ์วิธีการประหยัดพลังงาน ด้วยการติดป้ายแสดงวิธีการประหยัดไฟ 	<p>ให้ช่วย ประหยัดไฟ ตรงบริเวณใกล้สวิตช์ไฟ เพื่อเตือนให้ปิดเมื่อเลิกใช้แล้ว</p> <ul style="list-style-type: none"> - เจ้าหน้าที่โครงการจะต้องรณรงค์ให้ผู้พักอาศัยใช้ไฟฟ้าอย่างประหยัด โดย การประชาสัมพันธ์วิธีการประหยัดพลังงาน ด้วยการติดป้ายแสดงวิธีการประหยัดไฟ 	-	
3.6 การอนุรักษ์พลังงาน	<p>1) มาตรการด้านการใช้น้ำเพื่อรณรงค์และประชาสัมพันธ์ให้ผู้พักอาศัยภายในโครงการปฏิบัติ มีดังนี้</p> <ul style="list-style-type: none"> - นิติบุคคลอาคารชุดต้องจัดให้มีเจ้าหน้าที่คอย ดูแลรักษาระบบเส้นท่อประปาให้อยู่ในสภาพดี โดยหมั่นตรวจสอบการรั่วไหลของน้ำ เพื่อลดการสูญเสีย น้ำอย่างเปล่าประโยชน์ - รณรงค์ให้ผู้พักอาศัยภายในโครงการ ใช้น้ำอย่างประหยัด - ไม่ปล่อยให้น้ำไหลตลอดเวลาตอนล้างหน้า แปรงฟัน โกนหนวด และอาบน้ำตอนอาบน้ำ เพราะทำให้สูญน้ำไปโดยเปล่าประโยชน์ หลายลิตร 	<ul style="list-style-type: none"> - เจ้าหน้าที่โครงการต้องมีมาตรการด้านการใช้น้ำเพื่อรณรงค์และประชาสัมพันธ์ให้ผู้พักอาศัยภายในโครงการปฏิบัติ - โครงการมีเจ้าหน้าที่ตรวจสอบและดูแลบำรุงรักษาระบบเส้นท่อประปาให้อยู่ในสภาพพร้อมใช้เสมอ - เจ้าหน้าที่โครงการต้องจัดให้มีการรณรงค์ให้ผู้พักอาศัยใช้น้ำอย่างประหยัด 	- - -	- - -

ตารางที่ 2 (ต่อ) แบบรายงานผลการปฏิบัติตามมาตรการป้องกันและแก้ไขผลกระทบสิ่งแวดล้อมของโครงการนิช โมโน สุขุมวิท-ปทุมเจ้า

องค์ประกอบทางสิ่งแวดล้อมและคุณค่าต่าง ๆ	มาตรการป้องกันและแก้ไขผลกระทบสิ่งแวดล้อม	ผลการปฏิบัติตามมาตรการฯ	ปัญหา อุปสรรค และแนวทางแก้ไข	เอกสารอ้างอิง
3. คุณค่าการใช้ประโยชน์ของมนุษย์ (ต่อ)				
3.6 การอนุรักษ์พลังงาน (ต่อ)	<ul style="list-style-type: none"> - ใช้สบู์เหลวแทนสบู่ก้อนเวลาล้างมือ เพราะการใช้สบู์ก้อนล้างมือใช้เวลามากกว่าการใช้สบู์เหลว และการใช้สบู์เหลวที่ไม่เข้มข้น ใช้น้ำน้อยกว่าการล้างมือด้วยสบู์เหลวเข้มข้น - ชักผ้าด้วยมือ โดยรองน้ำใส่ภาชนะแก้วเพื่อใช้อ่านาเปิดน้ำไหลทิ้งไว้ตลอดเวลาชัก เพราะสิ้นเปลืองกว่าการชักโดยวิธีการขังน้ำไว้ในภาชนะ - ล้างพืชผักและผลไม้ในอ่างหรือภาชนะที่มีการ กักเก็บน้ำไว้เพียงพอ เพราะการล้างด้วยน้ำที่ไหลจาก ก๊อกน้ำโดยตรง จะใช้น้ำมากกว่าการล้างด้วยน้ำที่ บรรจุไว้ในภาชนะถึงร้อยละ 50 - ตรวจสอบชักโครกว่ามีจุลรั่วซึมหรือไม่ ให้ลองหยดสีผสมอาหารลงในถังพักน้ำ แล้วสังเกตดูที่คอห่าน หากมีน้ำสีลงมาโดยที่ไม่ได้กดชักโครก ให้รีบซ่อมได้ทันที 	<ul style="list-style-type: none"> - เจ้าหน้าที่โครงการต้องจัดให้มีการรณรงค์ให้ผู้พักอาศัยใช้น้ำอย่างประหยัด 	-	-

ตารางที่ 2 (ต่อ) แบบรายงานผลการปฏิบัติตามมาตรการป้องกันและแก้ไขผลกระทบสิ่งแวดล้อมของโครงการนิช โมโน สุขุมวิท-ปทุมธานี

องค์ประกอบทางสิ่งแวดล้อมและคุณค่าต่าง ๆ	มาตรการป้องกันและแก้ไขผลกระทบสิ่งแวดล้อม	ผลการปฏิบัติตามมาตรการฯ ✓ = ปฏิบัติ ✕ = ไม่ได้ปฏิบัติ ○ = ปฏิบัติไม่ได้ ⊙ = ปฏิบัติได้แต่ไม่มีประสิทธิภาพ ● = ยังไม่ถึงเวลาปฏิบัติ	ปัญหา อุปสรรค และแนวทางแก้ไข	เอกสารอ้างอิง
3. คุณค่าการใช้ประโยชน์ของมนุษย์ (ต่อ)				
3.6 การอนุรักษ์พลังงาน (ต่อ)	<ul style="list-style-type: none"> - ไม่ทิ้งเศษอาหาร กระดาษ สารเคมีทุกชนิดลง ชักโครกเพราะจะทำให้สูญเสียน้ำจากการชักโครก เพื่อไล่สิ่งของลงท่อ - ใช้อุปกรณ์ประหยัดน้ำ เช่น ชักโครกประหยัด น้ำ ฟักบัวประหยัดน้ำ ก๊อกประหยัดน้ำ หัวฉีด ประหยัดน้ำ เป็นต้น - ติด Aerator หรือ อุปกรณ์เติมอากาศที่หัวก๊อก เพื่อช่วยเพิ่มอากาศให้แก่ น้ำที่ไหลออกจากหัวก๊อก ลดปริมาณการไหลของน้ำ ช่วยประหยัดน้ำ - อย่าทิ้งน้ำดื่มที่เหลือในแก้วโดยไม่เกิดประโยชน์อันใด ใช้รดน้ำต้นไม้ ใช้ชำระพื้นผิว ใช้ชำระความ สะอาดสิ่งต่างๆ - ล้างจานในภาชนะที่ขังน้ำไว้ ประหยัดน้ำได้ มากกว่าการล้างจานด้วยวิธีที่ปล่อยให้น้ำไหลจากก๊อกน้ำตลอดเวลา 	<ul style="list-style-type: none"> - เจ้าหน้าที่โครงการต้องจัดให้มีการรณรงค์ให้ผู้พักอาศัยใช้น้ำอย่างประหยัด - 	-	-

ตารางที่ 2 (ต่อ) แบบรายงานผลการปฏิบัติตามมาตรการป้องกันและแก้ไขผลกระทบสิ่งแวดล้อมของโครงการนิช โมโน สุขุมวิท-ปทุมเจ้า

องค์ประกอบทางสิ่งแวดล้อมและคุณค่าต่าง ๆ	มาตรการป้องกันและแก้ไขผลกระทบสิ่งแวดล้อม	ผลการปฏิบัติตามมาตรการฯ	ปัญหา อุปสรรค และแนวทางแก้ไข	เอกสารอ้างอิง
3. คุณค่าการใช้ประโยชน์ของมนุษย์ (ต่อ)				
3.7 การป้องกันอัคคีภัย	1) จัดให้มีอุปกรณ์ป้องกันและเตือนอัคคีภัยตามที่เสนอไว้ในรายงาน	- โครงการจะต้องจัดให้มีอุปกรณ์ป้องกันและเตือนอัคคีภัยตามที่เสนอไว้ในรายงาน	-	ภาพที่ 2.1-15
	2) ติดตั้งอุปกรณ์ป้องกันและระบบเตือนอัคคีภัยไว้ในบริเวณที่สังเกตเห็นได้ชัดเจน	- โครงการจะต้องติดตั้งอุปกรณ์ป้องกันและระบบเตือนอัคคีภัยไว้ในบริเวณที่สังเกตเห็นได้ชัดเจน	-	ภาพที่ 2.1-15
	3) จัดให้มีการสำรองน้ำเพื่อการดับเพลิงบริเวณที่ดิน อาคารละ 1 แห่ง ปริมาณน้ำที่สำรองอาคารละ 170 ลบ.ม. สามารถสำรองน้ำเพื่อการดับเพลิงได้นานประมาณ 45 นาที	- โครงการจะต้องจัดให้มีการสำรองน้ำเพื่อการดับเพลิงบริเวณที่ดิน อาคารละ 1 แห่ง ปริมาณน้ำที่สำรองอาคารละ 170 ลบ.ม. สามารถสำรองน้ำเพื่อการดับเพลิงได้นานประมาณ 45 นาที	-	ภาพที่ 2.1-15
	4) จัดให้มีมาตรการแผนฉุกเฉิน แผนอพยพผู้พักอาศัย รวมถึงมาตรการประสานงานหน่วยงานบรรเทาสาธารณภัย เพื่อความสะดวกรวดเร็วเมื่อเกิดเหตุการณ์ฉุกเฉิน รวมทั้งจัดให้มีจุดรวมพลบริเวณพื้นที่สีเขียวและพักซ้อมดับเพลิง และอพยพหนีไฟอย่างน้อยปีละ 1 ครั้ง	- เจ้าหน้าที่โครงการต้องจัดให้มีมาตรการแผนฉุกเฉิน แผนอพยพผู้พักอาศัย รวมถึงมาตรการประสานงานหน่วยงานบรรเทาสาธารณภัย เพื่อความสะดวกรวดเร็วเมื่อเกิดเหตุการณ์ฉุกเฉิน รวมทั้งจัดให้มีจุดรวมพลบริเวณพื้นที่สีเขียวและพักซ้อมดับเพลิง และอพยพหนีไฟอย่างน้อยปีละ 1 ครั้ง	-	-
	5) ติดตั้งแผนผังอาคารแสดงตำแหน่งทางหนีไฟ อุปกรณ์ป้องกันอัคคีภัยที่บริเวณโถงลิฟต์ทุกชั้น	- โครงการต้องติดตั้งแผนผังอาคารแสดงตำแหน่งทางหนีไฟ อุปกรณ์ป้องกันอัคคีภัยที่บริเวณโถงลิฟต์ทุกชั้น	-	ภาพที่ 2.1-17

ตารางที่ 2 (ต่อ) แบบรายงานผลการปฏิบัติตามมาตรการป้องกันและแก้ไขผลกระทบสิ่งแวดล้อมของโครงการนิช โมโน สุขุมวิท-ปทุมเจ้า

องค์ประกอบทางสิ่งแวดล้อมและคุณค่าต่าง ๆ	มาตรการป้องกันและแก้ไขผลกระทบสิ่งแวดล้อม	ผลการปฏิบัติตามมาตรการฯ	ปัญหา อุปสรรค และแนวทางแก้ไข	เอกสารอ้างอิง
3. คุณค่าการใช้ประโยชน์ของมนุษย์ (ต่อ)				
3.7 การป้องกันอัคคีภัย (ต่อ)	ในแต่ละอาคาร รวมทั้งติดป้ายแสดงเส้นทางหนีไฟ ที่เห็นได้ชัดเจน	ในแต่ละอาคาร รวมทั้งติดป้ายแสดงเส้นทางหนีไฟ ที่เห็นได้ชัดเจน	-	
	6) จัดให้มีเครื่องกำเนิดไฟฟ้าสำรอง (Generator) ในแต่ละอาคาร สำหรับสำรองไฟฟ้าป้ายแสดงเส้นทางหนีไฟ และป้ายทางออกบริเวณบันไดหนีไฟ	- โครงการจัดให้มีเครื่องกำเนิดไฟฟ้าสำรอง (Generator) ในแต่ละอาคาร สำหรับสำรองไฟฟ้าป้ายแสดง เส้นทางหนีไฟ และป้ายทางออกบริเวณบันไดหนีไฟ	-	ภาพที่ 2.1-7
	7) บริเวณเครื่องกำเนิดไฟฟ้าสำรองให้ติดป้ายชี้แสดงสถานที่ติดต่อ หรือเบอร์โทรติดต่อในกรณีที่เกิดอุบัติเหตุ หรือกระแสไฟขัดข้อง	- เจ้าหน้าที่โครงการต้องติดป้ายชี้แสดง สถานที่ติดต่อ หรือเบอร์โทรติดต่อในกรณีที่เกิด อุบัติเหตุ หรือกระแสไฟขัดข้อง บริเวณเครื่องกำเนิดไฟฟ้าสำรอง	-	-
3.8 ระบบระบายอากาศและระบบปรับอากาศ	1) จัดให้มีพื้นที่ช่องเปิดสู่ภายนอกได้ เช่น ประตูหน้าต่าง ไม่น้อยกว่าร้อยละ 10 ของพื้นที่	- โครงการต้องจัดให้มีพื้นที่ช่องเปิดสู่ภายนอกได้ เช่น ประตูหน้าต่าง ไม่น้อยกว่าร้อยละ 10 ของพื้นที่	-	-
	2) ติดตั้งพัดลมระบายอากาศ โดยมีอัตราการระบายอากาศ ไม่น้อยกว่า 4 เท่า ของปริมาตรห้อง	- โครงการได้ทำการติดตั้งพัดลมระบายอากาศ บริเวณห้องเครื่อง และห้องพักขยะภายในอาคารพักอาศัย และห้องพัก	-	ภาพที่ 2.1-10
	3) ปลุกต้นไม้และพืชคลุมดินให้มากที่สุดบริเวณชั้นที่ 1 ซึ่ง นอกจากการปลุกต้นไม้ขึ้นต้นแล้ว การจัดให้มีการปลูกไม้พุ่มควบคู่ไปกับการปลูกไม้คลุม	- โครงการต้องปลุกต้นไม้และพืชคลุมดินให้มากที่สุดบริเวณชั้นที่ 1 ซึ่ง นอกจากการปลุกต้นไม้ขึ้นต้นแล้ว การจัดให้มีการปลูกไม้พุ่ม ควบคู่ไปกับการปลูกไม้คลุมดินเพื่อลดแสง	-	ภาพที่ 2.1-2

ตารางที่ 2 (ต่อ) แบบรายงานผลการปฏิบัติตามมาตรการป้องกันและแก้ไขผลกระทบสิ่งแวดล้อมของโครงการนิช โมโน สุขุมวิท-ปทุมธานี

องค์ประกอบทางสิ่งแวดล้อมและคุณค่าต่าง ๆ	มาตรการป้องกันและแก้ไขผลกระทบสิ่งแวดล้อม	ผลการปฏิบัติตามมาตรการฯ	ปัญหา อุปสรรค และแนวทางแก้ไข	เอกสารอ้างอิง
3. คุณค่าการใช้ประโยชน์ของมนุษย์ (ต่อ)				
3.8 ระบบระบายอากาศและระบบปรับอากาศ	ดิน ช่วยลดแสงสะท้อนความร้อน เข้าสู่อาคารได้ อีกทางหนึ่ง	สะท้อนความร้อน เข้าสู่อาคาร ได้อีกทางหนึ่ง	-	
	4) ที่จอดรถของโครงการ จัดให้มีลักษณะเปิดโล่ง ลมสามารถพัดผ่านได้ ทำให้อากาศถ่ายเทสะดวก และติดป้ายห้าม ติดเครื่องยนต์ทิ้งไว้ภายในบริเวณลานจอดรถ เพื่อลดความร้อนที่เกิดจากเครื่องยนต์	- โครงการได้จัดที่จอดรถของโครงการ จัดให้มีลักษณะเปิดโล่ง ลมสามารถพัดผ่านได้ ทำให้อากาศถ่ายเท	แนะนำให้เจ้าหน้าที่โครงการติดตั้งป้ายห้ามติดเครื่องยนต์ทิ้งไว้บริเวณที่จอดรถของโครงการ	ภาพที่ 2.1-1
3.9 การคมนาคม	พื้นที่โครงการส่วนที่ 1			
	1) ติดป้ายแสดงทางเข้า ทางออก บริเวณทางเข้าออกโครงการ เพื่อให้ผู้ขับขี่ทราบช่องทางจราจรเข้า-ออกโครงการ	- โครงการจะต้องติดป้ายแสดงทางเข้า ทางออก บริเวณทางเข้าออกโครงการ เพื่อให้ผู้ขับขี่ทราบช่องทางจราจรเข้า-ออกโครงการ	-	-
	2) พื้นที่ทางเข้า-ออกโครงการ แสดงทิศทางเข้าสู่โครงการ และทิศทางออกจากโครงการ ด้วยลูกศรแสดงทิศทางสีขาว พร้อมทั้งตีเส้นทึบสีขาว เพื่อแบ่งทิศทางจราจรและแสดงถึงการห้ามแซงหรือขับรุดผ่านคร่อมเส้น โดยเด็ดขาด	- พื้นที่ทางเข้า-ออกโครงการ แสดงทิศทางเข้าสู่โครงการ และทิศทางออกจากโครงการ ด้วยลูกศรแสดงทิศทาง พร้อมทั้งตีเส้นทึบ เพื่อแบ่งทิศทางจราจรและแสดงถึงการห้ามแซงหรือขับรุดผ่านคร่อมเส้น โดยเด็ดขาด	-	-

ตารางที่ 2 (ต่อ) แบบรายงานผลการปฏิบัติตามมาตรการป้องกันและแก้ไขผลกระทบสิ่งแวดล้อมของโครงการนิช โมโน สุขุมวิท-ปทุมธานี

องค์ประกอบทางสิ่งแวดล้อมและคุณค่าต่าง ๆ	มาตรการป้องกันและแก้ไขผลกระทบสิ่งแวดล้อม	ผลการปฏิบัติตามมาตรการฯ	ปัญหา อุปสรรค และแนวทางแก้ไข	เอกสารอ้างอิง
3. คุณค่าการใช้ประโยชน์ของมนุษย์ (ต่อ)				
3.9 การคมนาคม (ต่อ)	3) ติดป้ายให้เลี้ยวขวาเข้าสู่โครงการ เพื่อให้ขับรถเลี้ยวไป ทางขวาแต่ทางเดียว และติดป้ายให้เดินรถทางเดียวไปข้างหน้า พร้อมจัดทำเครื่องหมายจราจรบนพื้นทางแสดง “ลูกศรตรงไป” เพื่อให้ผู้ขับขี่อยู่ในช่องที่มีลูกศรนี้ต้องขับตรงไป ห้ามขับเลี้ยวซ้ายหรือขวาเพื่อให้เดินรถทิศทางเดียวโดยรอบอาคาร	- โครงการได้ดำเนินการจัดพื้นที่จราจรภายในโครงการตามความเหมาะสม โดยมีลูกศรทิศทางการเดินรถ ป้ายจราจรป้ายควบคุมความเร็ว กระบอกโค้ง ภายในพื้นที่โครงการ	-	ภาพที่ 2.1-3
	4) การสัญจรออกจากโครงการให้เดินชิดขวาถนนมีลักษณะ เป็นเส้นทึบสีขาว เพื่อเป็นแนวหยุดให้ผู้ขับรถหยุดรถก่อนถึง แนวเส้นขาวทุกครั้งเพื่อลู่วางเท้า เมื่อปลอดภัยจึงขับรถ เลี้ยวขวาไปตามช่องทางออกจากโครงการ แล้วจึงเลี้ยวขวาออกจากโครงการไปตามถนนทางรถไฟสายเก่าโดยประชาสัมพันธ์ ให้ผู้พักอาศัยติดป้ายเตือนอยู่ในช่องจราจรขวาสุดเท่านั้น	- โครงการได้ดำเนินการจัดพื้นที่จราจรภายในโครงการตามความเหมาะสม โดยมีลูกศรทิศทางการเดินรถ ป้ายจราจรป้ายควบคุมความเร็ว กระบอกโค้ง ภายในพื้นที่โครงการ	-	ภาพที่ 2.1-3

ตารางที่ 2 (ต่อ) แบบรายงานผลการปฏิบัติตามมาตรการป้องกันและแก้ไขผลกระทบสิ่งแวดล้อมของโครงการนิช โมโน สุขุมวิท-ปทุมเจ้า

องค์ประกอบทางสิ่งแวดล้อมและคุณค่าต่าง ๆ	มาตรการป้องกันและแก้ไขผลกระทบสิ่งแวดล้อม	ผลการปฏิบัติตามมาตรการฯ	ปัญหา อุปสรรค และแนวทางแก้ไข	เอกสารอ้างอิง
3. คุณค่าการใช้ประโยชน์ของมนุษย์ (ต่อ)				
3.9 การคมนาคม (ต่อ)	5) ให้มีเจ้าหน้าที่คอยอำนวยความสะดวกด้านการจราจรตลอด 24 ชม.	- โครงการมีเจ้าหน้าที่คอยอำนวยความสะดวกด้านการจราจรตลอด 24 ชม.	-	ภาพที่ 2.1-4
	6) จัดให้มีไฟฟ้าแสงสว่างบริเวณทางเข้า-ออกโครงการเพื่อให้ผู้ขับขี่สามารถมองเห็นทางเข้า-ออกโครงการ ได้อย่างชัดเจน	- โครงการจะต้องจัดให้มีไฟฟ้าแสงสว่างบริเวณทางเข้า-ออกโครงการ เพื่อให้ผู้ขับขี่สามารถมองเห็นทางเข้า-ออกโครงการ ได้อย่างชัดเจน	-	-
	7) ติดป้ายประชาสัมพันธ์ทิศทางการจราจรภายในโครงการ และในกรณีที่มีบุคคลภายนอกเข้ามาติดต่อผู้พักอาศัยภายในโครงการ ประชาสัมพันธ์ให้ผู้พักอาศัยภายในโครงการแจ้งให้บุคคลภายนอกที่เข้ามาติดต่อทราบถึงระบบการจราจรภายในโครงการ ทราบว่า “มุ่งเข้าสู่ถนนทางรถไฟสายเก่า จุดสังเกตเมื่อเห็นปั้มน้ำมัน ปตท. ให้ชิดขวา อีกประมาณ 200 เมตร จะถึงพื้นที่โครงการอยู่ส่งขวามือ เมื่อถึงทางเข้าออกโครงการให้ชิดขวาเพื่อเลี้ยวเข้าสู่ช่องการจราจรขาเข้าของโครงการ”	- เจ้าหน้าที่โครงการจะต้องติดป้ายประชาสัมพันธ์ทิศทางการจราจรภายในโครงการ และในกรณีที่มีบุคคลภายนอกเข้ามาติดต่อผู้พักอาศัยภายในโครงการ เจ้าหน้าที่จะต้องประชาสัมพันธ์ให้ผู้พักอาศัยภายในโครงการแจ้งให้บุคคลภายนอกที่เข้ามาติดต่อทราบถึงระบบการจราจรภายในโครงการ	-	-

ตารางที่ 2 (ต่อ) แบบรายงานผลการปฏิบัติตามมาตรการป้องกันและแก้ไขผลกระทบสิ่งแวดล้อมของโครงการนิช โมโน สุขุมวิท-ปทุมเจ้า

องค์ประกอบทางสิ่งแวดล้อมและคุณค่าต่าง ๆ	มาตรการป้องกันและแก้ไขผลกระทบสิ่งแวดล้อม	ผลการปฏิบัติตามมาตรการฯ	ปัญหา อุปสรรค และแนวทางแก้ไข	เอกสารอ้างอิง
3. คุณค่าการใช้ประโยชน์ของมนุษย์ (ต่อ)				
3.9 การคมนาคม (ต่อ)	8) ติดป้ายจำกัดความเร็วของรถยนต์ที่วิ่งภายในโครงการให้มีความเร็วไม่เกิน 30 กิโลเมตร/ชั่วโมง พร้อมทั้งจัดทำสัญญาณบนถนนภายในพื้นที่โครงการเป็นระยะ	- โครงการติดป้ายจำกัดความเร็วของรถยนต์ที่วิ่งภายในโครงการให้มีความเร็วไม่เกิน 30 กิโลเมตร/ชั่วโมง พร้อมทั้งจัดทำสัญญาณบนถนนภายในพื้นที่โครงการเป็นระยะ และดูแลรักษาให้อยู่ในสภาพพร้อมใช้เสมอ	-	ภาพที่ 2.1-4
	9) จัดให้มีการเดินรถภายในพื้นที่โครงการทางเดียวเพื่อไม่ให้เกิดการตัดกระแสการจราจร	- เจ้าหน้าที่โครงการติดตั้งป้ายสัญลักษณ์จราจรภายในโครงการ โดยจัดให้มีการเดินรถภายในพื้นที่โครงการทางเดียว เพื่อไม่ให้เกิดการตัดกระแสการจราจร	-	ภาพที่ 2.1-3
	10) เมื่อเลี้ยวเข้าสู่โครงการห้ามเข้าจอดในบริเวณที่จอดรถซึ่งติดทางเข้าออกโครงการทันที ให้ตรงไปวนรอบอาคารแล้วค่อยมุ่งตรงเข้าที่จอดรถ เพื่อไม่ให้ส่งผลกระทบต่อรถที่ต้องการ เข้าโครงการ โดยรถที่ต้องการเดินรถเข้าสู่โครงการสามารถเดินรถเข้าได้อย่างต่อเนื่อง	- โครงการไม่ได้จัดที่จอดรถ บริเวณซึ่งติดทางเข้าออกโครงการทันที เจ้าหน้าที่ประจำโครงการต้องกำชับให้เจ้าหน้าที่ รปภ. แจ้งผู้พักอาศัยหรือบุคคลภายนอกให้ตรงไปวนรอบอาคารแล้วค่อยมุ่งตรงเข้าที่จอดรถ เพื่อไม่ให้ส่งผลกระทบต่อรถที่ต้องการเข้าโครงการ โดยรถที่ต้องการเดินรถเข้าสู่โครงการสามารถเดินรถเข้าได้อย่างต่อเนื่อง	-	ภาพที่ 2.1-3

ตารางที่ 2 (ต่อ) แบบรายงานผลการปฏิบัติตามมาตรการป้องกันและแก้ไขผลกระทบสิ่งแวดล้อมของโครงการนิช โมโน สุขุมวิท-ปทุมเจ้า

องค์ประกอบทางสิ่งแวดล้อมและคุณค่าต่าง ๆ	มาตรการป้องกันและแก้ไขผลกระทบสิ่งแวดล้อม	ผลการปฏิบัติตามมาตรการฯ	ปัญหา อุปสรรค และแนวทางแก้ไข	เอกสารอ้างอิง
4. คุณค่าการใช้ประโยชน์ของมนุษย์ (ต่อ)				
3.9 การคมนาคม (ต่อ)	พื้นที่โครงการส่วนที่ 2			
	1) ประชาสัมพันธ์เส้นทางในการเข้าออกโครงการพื้นที่ส่วนที่ 2 (อาคาร A) ซึ่งเชื่อมต่อกับถนนสุขุมวิทพร้อมทั้งจัดทำสัญญาณบนถนนภายในพื้นที่โครงการเป็นระยะ	- เจ้าหน้าที่ประจำโครงการต้องประชาสัมพันธ์เส้นทางในการเข้า-ออกโครงการพื้นที่ส่วนที่ 2 (อาคาร A) ซึ่งเชื่อมต่อกับถนนสุขุมวิทพร้อมทั้งจัดทำสัญญาณบนถนนภายในพื้นที่โครงการเป็นระยะ	-	-
	2) จัดให้มีเจ้าหน้าที่อำนวยความสะดวกบริเวณทางเข้า-ออกพื้นที่โครงการ	- โครงการมีเจ้าหน้าที่อำนวยความสะดวกบริเวณทางเข้า-ออกพื้นที่โครงการ	-	ภาพที่ 2.1-4
	3) จัดให้ป้ายชื่อโครงการพร้อมไฟฟ้าแสงสว่างเพื่อให้ผู้ขับขี่สามารถมองเห็นที่ตั้งโครงการและทางเข้าออกได้อย่างชัดเจน	- โครงการจัดทำป้ายชื่อโครงการพร้อมไฟฟ้าแสงสว่างเพื่อให้ผู้ขับขี่สามารถมองเห็นที่ตั้งโครงการและทางเข้าออกได้อย่างชัดเจน	-	-
	4) ติดป้ายจำกัดความเร็วของรถยนต์ที่วิ่งภายในโครงการให้มีความเร็วไม่เกิน 30 กิโลเมตร/ชั่วโมง พร้อมทั้งจัดทำสัญญาณบนถนนภายในพื้นที่โครงการเป็นระยะ	- เจ้าหน้าที่โครงการติดตั้งป้ายจำกัดความเร็วของรถยนต์ที่วิ่งภายในโครงการให้มีความเร็วไม่เกิน 30 กิโลเมตร/ชั่วโมง พร้อมทั้งจัดทำสัญญาณบนถนนภายในพื้นที่โครงการเป็นระยะ และดูแลบำรุงรักษาให้อยู่ในสภาพพร้อมใช้งานเสมอ	-	ภาพที่ 2.1-4

ตารางที่ 2 (ต่อ) แบบรายงานผลการปฏิบัติตามมาตรการป้องกันและแก้ไขผลกระทบสิ่งแวดล้อมของโครงการนิช โมโน สุขุมวิท-ปทุมเจ้า

องค์ประกอบทางสิ่งแวดล้อมและคุณค่าต่าง ๆ	มาตรการป้องกันและแก้ไขผลกระทบสิ่งแวดล้อม	ผลการปฏิบัติตามมาตรการฯ	ปัญหา อุปสรรค และแนวทางแก้ไข	เอกสารอ้างอิง
3. คุณค่าการใช้ประโยชน์ของมนุษย์ (ต่อ)				
3.9 การคมนาคม (ต่อ)	5) จัดให้มีการเดินรถภายในพื้นที่โครงการทางเดียว เพื่อไม่ให้เกิดการตัดกระแสดการจราจร	- เจ้าหน้าที่โครงการต้องจัดให้มีการเดินรถภายในพื้นที่โครงการทางเดียว เพื่อไม่ให้เกิดการตัดกระแสดการจราจร	-	ภาพที่ 2.1-3
	6) ห้ามจอดรถบริเวณทางเข้า-ออกของโครงการ เพื่อให้เกิดความคล่องตัวในการเดินรถ และไม่กีดขวางการจราจรของรถที่จะเข้าหรือออกจากโครงการ	- เจ้าหน้าที่โครงการต้องกำชับให้เจ้าหน้าที่รักษาความปลอดภัยแจ้งผู้พักอาศัย ห้ามจอดรถบริเวณทางเข้า-ออกของโครงการ เพื่อให้เกิดความคล่องตัวในการเดินรถ และไม่กีดขวางการจราจรของรถที่จะเข้าหรือออกจากโครงการ	-	-
	7) ให้ใช้ที่จอดรถภายในโครงการก่อน และพิจารณาที่จอดรถซึ่ง ติดทางเข้าออกโครงการเป็นลำดับสุดท้าย ทั้งนี้เจ้าหน้าที่รักษาความปลอดภัย (รปภ.) อำนาจความสะดวกโดยแจ้งผู้พักอาศัยให้เข้าจอดรถด้านในก่อนเป็นลำดับแรก	- เจ้าหน้าที่โครงการต้องกำชับให้เจ้าหน้าที่รักษาความปลอดภัยบริเวณทางเข้าออกแจ้งผู้พักอาศัย ให้ใช้ที่จอดรถภายใน โครงการก่อน และพิจารณาที่จอดรถซึ่ง ติดทางเข้าออกโครงการเป็นลำดับสุดท้าย	-	-
	8) เมื่อเลี้ยวเข้าสู่โครงการห้ามเข้าจอดในบริเวณที่จอดรถซึ่ง ติดทางเข้าออกโครงการทันที ให้ตรงไปวนรอบอาคารแล้วค่อย มุ่งตรงเข้าที่จอดรถ เพื่อไม่ให้ส่งผลกระทบต่อรถที่ต้องการ เข้าโครงการ โดยรถที่ต้องการเดินรถเข้าสู่โครงการสามารถเดินรถเข้าได้อย่างต่อเนื่อง	- เจ้าหน้าที่โครงการต้องกำชับเจ้าหน้าที่รักษาความปลอดภัยห้ามเข้าจอดในบริเวณที่จอดรถซึ่ง ติดทางเข้าออกโครงการทันที ให้ตรงไปวนรอบอาคารแล้วค่อย มุ่งตรงเข้าที่จอดรถ เพื่อไม่ให้ส่งผลกระทบต่อรถที่ต้องการ เข้าโครงการ โดยรถที่ต้องการเดินรถเข้าสู่โครงการสามารถเดินรถเข้าได้อย่างต่อเนื่อง	-	ภาพที่ 2.1-3

ตารางที่ 2 (ต่อ) แบบรายงานผลการปฏิบัติตามมาตรการป้องกันและแก้ไขผลกระทบสิ่งแวดล้อมของโครงการนิช โมโน สุขุมวิท-ปทุมเจ้า

องค์ประกอบทางสิ่งแวดล้อมและคุณค่าต่าง ๆ	มาตรการป้องกันและแก้ไขผลกระทบสิ่งแวดล้อม	ผลการปฏิบัติตามมาตรการฯ	ปัญหา อุปสรรค และแนวทางแก้ไข	เอกสารอ้างอิง
3. คุณค่าการใช้ประโยชน์ของมนุษย์ (ต่อ)				
3.9 การคมนาคม (ต่อ)	9) เพื่อเพิ่มความปลอดภัยในการเดินทางเข้า-ออกจากที่จอดรถ ซึ่งติดทางเข้าออกโครงการ ให้โครงการติดตั้งกระจกนูนบริเวณ ด้านตรงข้ามช่องจอดรถดังกล่าว เพื่อเพิ่มมุมมองในการเดินทาง ออกจากช่องจอดรถ และเพิ่มความปลอดภัยของรถที่เดินทาง ภายในโครงการ ทำให้สามารถมองเห็นรถที่จะออกจากช่องจอดรถได้อย่างชัดเจน	- เจ้าหน้าที่โครงการต้องเพิ่มความปลอดภัยในการเดินทางเข้า-ออกจากที่จอดรถ ซึ่งติดทางเข้าออกโครงการ ให้โครงการติดตั้งกระจกนูนบริเวณ ด้านตรงข้ามช่องจอดรถดังกล่าว เพื่อเพิ่มมุมมองในการเดินทาง ออกจากช่องจอดรถ และเพิ่มความปลอดภัยของรถที่เดินทาง ภายในโครงการ ทำให้สามารถมองเห็นรถที่จะออกจากช่องจอดรถได้อย่างชัดเจน	-	-

ตารางที่ 2 (ต่อ) แบบรายงานผลการปฏิบัติตามมาตรการป้องกันและแก้ไขผลกระทบสิ่งแวดล้อมของโครงการนิช โมโน สุขุมวิท-ปทุมเจ้า

องค์ประกอบทางสิ่งแวดล้อมและคุณค่าต่าง ๆ	มาตรการป้องกันและแก้ไขผลกระทบสิ่งแวดล้อม	ผลการปฏิบัติตามมาตรการฯ	ปัญหา อุปสรรค และแนวทางแก้ไข	เอกสารอ้างอิง
3. คุณค่าการใช้ประโยชน์ของมนุษย์ (ต่อ)				
3.10 การใช้ที่ดิน	1) ดำเนินการตามมาตรการป้องกันและแก้ไขผลกระทบสิ่งแวดล้อมด้านคุณภาพอากาศ เพื่อที่จะไม่ก่อให้เกิดผลกระทบต่อการใช้ที่ดินเพื่อการอยู่อาศัยในเขตอุตสาหกรรม และด้านสาธารณสุข อย่างเคร่งครัด	- เจ้าหน้าที่ประจำโครงการต้องดำเนินการตามมาตรการป้องกันและแก้ไข ผลกระทบสิ่งแวดล้อมด้านคุณภาพอากาศ เพื่อที่จะ ไม่ก่อให้เกิดผลกระทบต่อการใช้ที่ดินเพื่อการอยู่อาศัยในเขตอุตสาหกรรม และด้านสาธารณสุข อย่างเคร่งครัด	-	-

ตารางที่ 2 (ต่อ) แบบรายงานผลการปฏิบัติตามมาตรการป้องกันและแก้ไขผลกระทบสิ่งแวดล้อมของโครงการนิช โมโน สุขุมวิท-ปทุม

องค์ประกอบทางสิ่งแวดล้อมและคุณค่าต่าง ๆ	มาตรการป้องกันและแก้ไขผลกระทบสิ่งแวดล้อม	ผลการปฏิบัติตามมาตรการฯ	ปัญหา อุปสรรค และแนวทางแก้ไข	เอกสารอ้างอิง
4. คุณค่าต่อคุณภาพชีวิต				
4.1 สภาพเศรษฐกิจและสังคม	-ไม่มีมาตรการ	-	-	-

ตารางที่ 2 (ต่อ) แบบรายงานผลการปฏิบัติตามมาตรการป้องกันและแก้ไขผลกระทบสิ่งแวดล้อมของโครงการนิช โมโน สุขุมวิท-ปทุมเจ้า

องค์ประกอบทางสิ่งแวดล้อมและคุณค่าต่าง ๆ	มาตรการป้องกันและแก้ไขผลกระทบสิ่งแวดล้อม	ผลการปฏิบัติตามมาตรการฯ	ปัญหา อุปสรรค และแนวทางแก้ไข	เอกสารอ้างอิง
4. คุณค่าต่อคุณภาพชีวิต (ต่อ)				
4.2 สาธารณสุข 4.2.1 สุขภาพกาย	1) จัดระบบสุขาภิบาลและอนามัยสิ่งแวดล้อมภายในพื้นที่โครงการให้ถูกสุขลักษณะ	- เจ้าหน้าที่โครงการต้องจัดระบบสุขาภิบาลและอนามัยสิ่งแวดล้อมภายใน พื้นที่โครงการให้ถูกสุขลักษณะ	-	-
	2) ตรวจสอบระบบสุขาภิบาลและอนามัยสิ่งแวดล้อม ให้มีประสิทธิภาพดีอยู่เสมอ	- เจ้าหน้าที่โครงการต้องตรวจสอบระบบสุขาภิบาลและอนามัยสิ่งแวดล้อม ให้มีประสิทธิภาพดีอยู่เสมอ	-	-
	3) รณรงค์ให้ผู้พักอาศัยใช้งานระบบปรับอากาศอย่างถูกวิธี และแนะนำการดูแลรักษาเครื่องปรับอากาศให้มี ประสิทธิภาพดีอยู่เสมอ แจ้งให้ผู้พักอาศัยทำความสะอาด สะอาดแผ่นกรองฝุ่นของระบบปรับอากาศอย่างน้อย 2 สัปดาห์ต่อ 1 ครั้งและล้างระบบปรับอากาศอย่างน้อยปีละ 2 ครั้ง	- เจ้าหน้าที่โครงการจะต้อง รณรงค์ให้ผู้พักอาศัยใช้งานระบบปรับอากาศอย่าง ถูกวิธี และแนะนำการดูแลรักษาเครื่องปรับอากาศให้มี ประสิทธิภาพดีอยู่เสมอ แจ้งให้ผู้พักอาศัยทำความสะอาด สะอาดแผ่นกรองฝุ่นของระบบปรับอากาศอย่างน้อย 2 สัปดาห์ต่อ 1 ครั้งและล้างระบบปรับอากาศอย่างน้อยปีละ 2 ครั้ง	-	-
	4) แจ้งให้ผู้พักอาศัยปลูกไม้แขวนหรือไม้พุ่ม บริเวณริมระเบียงห้องพัก เพื่อกรองฝุ่น ควัน และมลพิษที่อาจได้รับจากพื้นที่อุตสาหกรรมข้างเคียง และลดความร้อนจากระบบปรับอากาศ	- เจ้าหน้าที่โครงการต้องประชาสัมพันธ์แจ้งให้ผู้พักอาศัยปลูกไม้แขวนหรือไม้พุ่ม บริเวณริมระเบียงห้องพัก เพื่อกรองฝุ่น ควัน และมลพิษที่อาจได้รับจากพื้นที่อุตสาหกรรมข้างเคียง และลดความร้อนจากระบบปรับอากาศ	-	-

ตารางที่ 2 (ต่อ) แบบรายงานผลการปฏิบัติตามมาตรการป้องกันและแก้ไขผลกระทบสิ่งแวดล้อมของโครงการนิช โมโน สุขุมวิท-ปทุมเจ้า

องค์ประกอบทางสิ่งแวดล้อมและคุณค่าต่าง ๆ	มาตรการป้องกันและแก้ไขผลกระทบสิ่งแวดล้อม	ผลการปฏิบัติตามมาตรการฯ	ปัญหา อุปสรรค และแนวทางแก้ไข	เอกสารอ้างอิง
4. คุณค่าต่อคุณภาพชีวิต (ต่อ)				
4.2.1 สุขภาพกาย (ต่อ)	5) โครงการต้องแจ้งให้ผู้พักอาศัยทราบว่าพื้นที่โครงการไม่เหมาะต่อการพักอาศัยของ ทารก เด็ก ผู้สูงอายุ ผู้ที่มีโรคประจำตัวได้แก่ โรคหัวใจ และโรคของระบบทางเดินหายใจ ได้แก่ โรคอุดกั้นของ ทางเดินหายใจแบบเรื้อรัง (COPD) และโรคหอบหืด	- เจ้าหน้าที่โครงการต้องประชาสัมพันธ์ แจ้งให้ผู้พักอาศัยทราบว่าพื้นที่ โครงการไม่เหมาะต่อการพักอาศัยของ ทารก เด็ก ผู้สูงอายุ ผู้ที่มีโรคประจำตัวได้แก่ โรคหัวใจ และ โรคของระบบทางเดินหายใจ ได้แก่ โรคอุดกั้นของ ทางเดินหายใจแบบเรื้อรัง (COPD) และโรคหอบหืด	-	-
	6) ระบุแนบท้ายในสัญญาซื้อขายว่า “โครงการตั้งอยู่ในโซนอุตสาหกรรมการอยู่อาศัยในบริเวณพื้นที่โครงการผู้พักอาศัยต้องมีการเฝ้าระวังทางด้านสุขภาพ โดยการตรวจร่างกายเป็นประจำทุกปี” เพื่อเป็นข้อมูลในการตัดสินใจซื้อขายโครงการต่อไป	- ประสานกับทางเจ้าของโครงการ(เดิม)ให้ดำเนินการระบุแนบท้ายในสัญญาซื้อขายว่า “โครงการตั้งอยู่ในโซนอุตสาหกรรมการอยู่อาศัยในบริเวณพื้นที่โครงการผู้พักอาศัยต้องมีการเฝ้าระวังทางด้านสุขภาพ โดยการตรวจร่างกายเป็นประจำทุกปี” เพื่อเป็นข้อมูลในการตัดสินใจซื้อขายโครงการต่อไป	มีการพูดคุยปัญหาของการสรุปมาตรการดังกล่าวเพื่อหาทางออก ให้กับทุกฝ่าย	-
4.2.2 สุขภาพจิต	1) กำหนดให้มีระเบียบปฏิบัติร่วมอยู่ร่วมกันภายในโครงการ เพื่อความสงบและความเป็นระเบียบเรียบร้อยในการพักอาศัย	- โครงการได้มีการกำหนดให้มีระเบียบปฏิบัติร่วมอยู่ร่วมกันภายใน โครงการ เพื่อความสงบและความเป็นระเบียบเรียบร้อยในการพักอาศัย	-	ภาคผนวก 2 ข้อ 2.4
	2) จัดให้มีพื้นที่สีเขียวภายในโครงการตามที่เสนอในรายงานฯ เพื่อเป็นสถานที่สำหรับการพักผ่อน	- โครงการจะต้องจัดให้มีพื้นที่สีเขียวภายในโครงการตามที่เสนอใน รายงานฯ เพื่อเป็นสถานที่สำหรับการพักผ่อน	ข้อมูลพื้นที่สีเขียวไม่ตรงกับที่เสนอ	ภาพที่ 2.1-2

ตารางที่ 2 (ต่อ) แบบรายงานผลการปฏิบัติตามมาตรการป้องกันและแก้ไขผลกระทบสิ่งแวดล้อมของโครงการนิช โมโน สุขุมวิท-ปทุมเจ้า

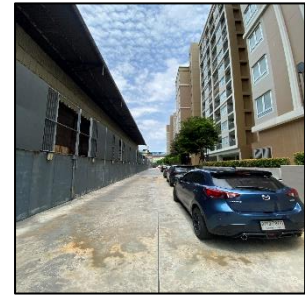
องค์ประกอบทางสิ่งแวดล้อมและคุณค่าต่าง ๆ	มาตรการป้องกันและแก้ไขผลกระทบสิ่งแวดล้อม	ผลการปฏิบัติตามมาตรการฯ	ปัญหา อุปสรรค และแนวทางแก้ไข	เอกสารอ้างอิง
4. คุณค่าต่อคุณภาพชีวิต (ต่อ)				
4.2.2 สุขภาพจิต (ต่อ)	หย่อนใจ และสร้างบรรยากาศร่มรื่นผ่อนคลายให้กับที่พักอาศัย	- หย่อนใจ และสร้างบรรยากาศร่มรื่นผ่อนคลายให้กับที่พักอาศัย		
4.3 ทักษิณภาพ	<p>1) จัดให้มีพื้นที่สีเขียวภายในโครงการ โดยพื้นที่โครงการส่วนที่ 1 (อาคาร A) ต้องจัดให้มีพื้นที่สีเขียวอยู่ที่ชั้นที่ 1 ประมาณ 575 ตารางเมตร และอยู่บนอาคาร 99 ตารางเมตร รวมพื้นที่สีเขียวทั้งหมด 674 ตารางเมตร และพื้นที่โครงการส่วนที่ 2 (อาคาร B, C) ต้องจัดให้มีพื้นที่สีเขียวอยู่ที่ชั้นที่ 1 ประมาณ 1,266 ตารางเมตร และอยู่บนอาคาร B 253 ตารางเมตร และอยู่บนอาคาร C 99 ตารางเมตร รวมพื้นที่สีเขียวทั้งหมด 1,618 ตารางเมตร โดยพันธุ์ไม้ที่ใช้ปลูกเป็นพันธุ์ให้ที่ทนต่อสภาพน้ำกร่อยได้ดี ได้แก่ โพธิ์ทะเล หางนกยูง พญาสัตบรรณ เหลืองปริดิยาร</p> <p>2) จัดให้มีพื้นที่สีเขียวเป็นแนวกันชน (Green Buffer) เพื่อช่วยกรองเขม่าควัน ฝุ่นละอองและเสียงจาก</p>	<p>- โครงการจัดให้มีพื้นที่สีเขียวภายในโครงการ โดยจัดให้มีเจ้าหน้าที่ดูแลสวนดูแลให้พื้นที่สีเขียวสมบูรณ์อยู่เสมอ ตามพื้นที่สีเขียวที่เจ้าของโครงการ(เดิม)ได้จัดพื้นที่ไว้</p> <p>- โครงการต้องจัดให้มีการจัดพื้นที่สีเขียวเป็นแนวกันชน (Green Buffer) เพื่อช่วยกรองเขม่าควัน ฝุ่นละอองและเสียง</p>	ข้อมูลพื้นที่สีเขียวไม่ตรงกับที่เสนอในรายงาน	ภาพที่ 2.1-2
			ข้อมูลพื้นที่สีเขียวไม่ตรงกับที่เสนอในรายงาน	ภาพที่ 2.1-2

ตารางที่ 2 (ต่อ) แบบรายงานผลการปฏิบัติตามมาตรการป้องกันและแก้ไขผลกระทบสิ่งแวดล้อมของโครงการนิช โมโน สุขุมวิท-ปทุมเจ้า

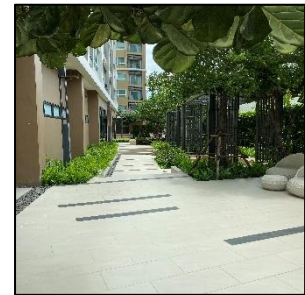
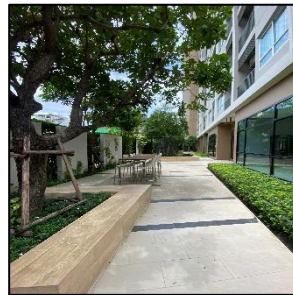
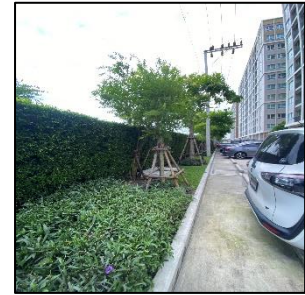
องค์ประกอบทางสิ่งแวดล้อมและคุณค่าต่าง ๆ	มาตรการป้องกันและแก้ไขผลกระทบสิ่งแวดล้อม	ผลการปฏิบัติตามมาตรการฯ	ปัญหา อุปสรรค และแนวทางแก้ไข	เอกสารอ้างอิง
4. คุณค่าต่อคุณภาพชีวิต (ต่อ)				
4.4 ทักษิณภาพ (ต่อ)	รถยนต์ที่สัญจรบนถนนสุขุมวิทและถนนทางรถไฟสายเก่า	- จากระยะที่สัญจรบนถนนสุขุมวิทและถนนทางรถไฟสาย	-	
	3) แจ้งให้ผู้พักอาศัยปลูกไม้แขวนหรือไม้พุ่มขนาดเล็ก บริเวณหลังห้อง นอกจากจะเพิ่มความสวยงามให้กับตัวอาคารและผู้พบเห็นแล้วยังช่วยกรองเขม่าควัน และฝุ่นละอองต่างๆที่เข้ามาไม่น้อยกว่า 616 ตารางเมตร โดยต้องมีพื้นที่สีเขียวชั้นล่างไม่น้อยกว่า 308 ตารางเมตร และต้องจัดให้เป็นไม้ยืนต้นไม่น้อยกว่า 154 ตารางเมตร ซึ่งโครงการจัดให้มีพื้นที่สีเขียวอยู่ที่ชั้นที่ 1 ประมาณ 575 ตารางเมตร และอยู่บนอาคาร 99 ตารางเมตร รวมพื้นที่สีเขียวทั้งหมด 674 ตารางเมตร คิดเป็นอัตราส่วนพื้นที่สีเขียว	- เจ้าหน้าที่โครงการต้องประชาสัมพันธ์ แจ้งให้ผู้พักอาศัยปลูกไม้แขวนหรือไม้พุ่มขนาดเล็ก บริเวณหลังห้อง นอกจากจะเพิ่มความสวยงามให้กับตัวอาคารและผู้พบเห็นแล้ว ยังช่วยกรองเขม่าควัน และ ฝุ่นละอองต่างๆ	-	-
	4) จัดให้มีเจ้าหน้าที่ดูแลรักษาพื้นที่สีเขียวภายในโครงการให้มีความสวยงามอยู่เสมอ และรณรงค์ให้ผู้พักอาศัยปลูกต้นไม้ไว้ที่ริมระเบียงห้องพัก	- โครงการจัดให้มีเจ้าหน้าที่ดูแลรักษาพื้นที่สีเขียวภายในโครงการให้มีความสวยงามอยู่เสมอ และต้องรณรงค์ให้ผู้พักอาศัยปลูกต้นไม้ไว้ที่ริมระเบียงห้องพัก	-	ภาพที่ 2.1-2

ตารางที่ 2 (ต่อ) แบบรายงานผลการปฏิบัติตามมาตรการป้องกันและแก้ไขผลกระทบสิ่งแวดล้อมของโครงการนิช โมโน สุขุมวิท-ปทุม

องค์ประกอบทางสิ่งแวดล้อมและคุณค่าต่าง ๆ	มาตรการป้องกันและแก้ไขผลกระทบสิ่งแวดล้อม	ผลการปฏิบัติตามมาตรการฯ	ปัญหา อุปสรรค และแนวทางแก้ไข	เอกสารอ้างอิง
4. คุณค่าต่อคุณภาพชีวิต (ต่อ)				
4.3 ทักษิณภาพ (ต่อ)	5) ใช้สีทาอาคารเป็นสีอ่อน และเลือกวัสดุตกแต่งอาคารให้กลมกลืน สอดคล้องกับพื้นที่เพื่อลดความขัดแย้งทางสายตา	- โครงการต้องใช้สีทาอาคารเป็นสีอ่อน และต้องเลือกวัสดุตกแต่ง อาคารให้กลมกลืน สอดคล้องกับพื้นที่เพื่อลดความขัดแย้งทางสายตา	-	ภาพที่ 2.1-1
4.4 การบดบังแสงแดด	- ไม่มีมาตรการ	-	-	-
4.5 การบดบังทิศทางลม	- ไม่มีมาตรการ	-	-	-
4.6 การบดบังคลื่นวิทยุโทรทัศน์	1) ดำเนินการตรวจสอบผู้ที่ได้รับผลกระทบด้านการบดบังคลื่นสัญญาณโทรทัศน์ในบริเวณอาคารข้างเคียงโครงการ หากพบว่าได้รับผลกระทบด้านการบดบังคลื่นสัญญาณโทรทัศน์จากอาคารโครงการเจ้าของโครงการต้องดำเนินการตรวจสอบและแก้ไขให้กับผู้ที่ได้รับผลกระทบ เพื่อให้สามารถรับคลื่นสัญญาณโทรทัศน์ Free TV ได้เหมือนสภาพเดิมก่อนมีการพัฒนาโครงการ ซึ่งความรับผิดชอบจะสิ้นสุดลงหลังจากที่โครงการจดทะเบียนอาคารชุดแล้วเสร็จ	- โครงการดำเนินการมาเกิน 1 ปีแล้ว และทางโครงการมีเจ้าหน้าที่ประจำโครงการคอยตอบรับเรื่องร้องเรียน 24 ชั่วโมง	-	-



ภาพที่ 2.1-1 ภาพโครงการปัจจุบัน



ภาพที่ 2.1-2 พื้นที่สีเขียว และการบำรุงรักษา



ภาพที่ 2.1-3 การจัดการด้านการจราจรภายในโครงการ



ภาพที่ 2.1-4 ภาพระบบไม้กั้นเข้า-ออก โครงการ และเจ้าหน้าที่อำนวยความสะดวกด้านจราจร



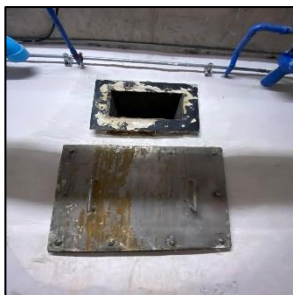
ภาพที่ 2.1-5 อาคารพักมูลฝอยรวม และห้องพักมูลฝอยในอาคาร



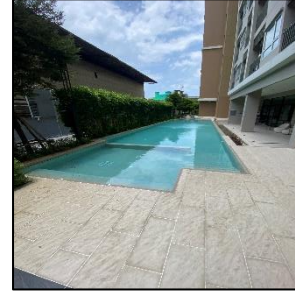
ภาพที่ 2.1-6 แม่บ้านทำความสะอาดพื้นที่ส่วนกลาง



ภาพที่ 2.1-7 ระบบจ่ายไฟฟ้า และไฟฟ้าสำรอง พร้อมการตรวจสอบบำรุงรักษา



ภาพที่ 2.1-8 ระบบจ่ายน้ำประปา และการบำรุงรักษา



ภาพที่ 2.1-9 ระบบกรองน้ำสระว่ายน้ำ



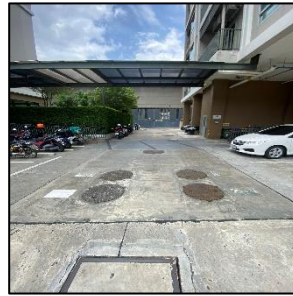
ภาพที่ 2.1-10 ระบบระบายอากาศ



ภาพที่ 2.1-11 ระบบกล้อง CCTV

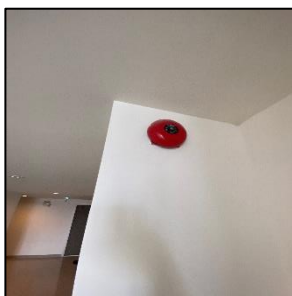


ภาพที่ 2.1-12 ระบบภัยการรั่ว

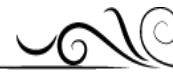


ภาพที่ 2.1-13 ระบบบำบัดน้ำเสีย และการบำรุงรักษา

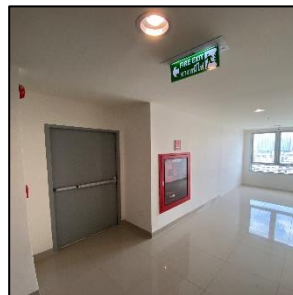
ภาพที่ 2.1-14 บ่อพักน้ำสุดท้ายด้านถนนสายเก่า



ภาพที่ 2.1-15 ระบบแจ้งเตือนเหตุเพลิงไหม้



ภาพที่ 2.1-16 ระบบดับเพลิง และการดูแลรักษา



ภาพที่ 2.1-17 ป้ายแสดงทิศทางหนีไฟ

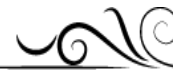
ภาพที่ 2.1-18 บันไดหนีไฟ



ภาพที่ 2.1-19 ป้ายบอกทางหนีไฟ

ภาพที่ 2.1-20 ชุดปฐมพยาบาลเบื้องต้น

ภาพที่ 2.1-21 จุดรวมพล



ภาพที่ 2.1-23 บอร์ดสำหรับรวบรวมประชาสัมพันธ์ตามมาตรการ



ภาพที่ 2.1-24 ตัวอย่างประชาสัมพันธ์ด้าน
อนุรักษ์พลังงาน



ภาพที่ 2.1-25 ฟิตเนส

